




## دليل خدمة الطراز Dell™ من Inspiron™ N5010/M5010

<a href="#">وحدة الكاميرا</a>	<a href="#">قبل البدء</a>
<a href="#">وحدة داخلية مزودة بتقنية Bluetooth® اللاسلكية</a>	<a href="#">البطارية</a>
<a href="#">غطاء الأوسط</a>	<a href="#">غطاء القاعدة</a>
<a href="#">لوحة موصل VGA</a>	<a href="#">وحدة (وحدات الذاكرة)</a>
<a href="#">لوحة النظام</a>	<a href="#">محرك الأقراص الضوئية</a>
<a href="#">البطارية الخلفية المصغرة</a>	<a href="#">لوحة المفاتيح</a>
<a href="#">وحدة امتصاص حرارة للمعالج</a>	<a href="#">مسند راحة اليد</a>
<a href="#">وحدة المعالج</a>	<a href="#">بطاقة Mini-Card اللاسلكية</a>
<a href="#">مكبرات الصوت</a>	<a href="#">لوحة قارئ بطاقات الذاكرة</a>
<a href="#">لوحة الإدخال والإخراج</a>	<a href="#">محرك الأقراص الثابتة</a>
<a href="#">تحديث نظام الإدخال والإخراج الأساسي (BIOS)</a>	<a href="#">الشاشة</a>

### الملاحظات والتنبيهات والتحذيرات

 **ملاحظة:** تشير كلمة "ملاحظة" إلى معلومات هامة من شأنها أن تساعدك على تحقيق استفادة أفضل من الكمبيوتر.

 **تنبيه:** تشير كلمة "تنبيه" إلى احتمال تلف بالأجهزة أو فقدان البيانات، كما تحثك بكيفية تجنب المشكلة.

 **تحذير:** تشير كلمة "تحذير" إلى احتمال حدوث تلف بالممتلكات أو وقوع إصابة شخصية أو الوفاة.

الطرز التنظيمي: فئة P10F P10F001 النوع التنظيمي: P10F002، P10F001

A01 مراجعة 04 - 2011

المعلومات الواردة في هذه الوثيقة عرضة للتغيير دون إشعار.  
© 2011 Dell Inc. جميع الحقوق محفوظة.

يُمنع منعاً باتاً إجراء أي نسخ لهذه المواد بأي شكل من الأشكال دون إذن كتابي من شركة Dell Inc.

العلامات التجارية المستخدمة في هذا النص: Dell، وشعار Dell، Inspiron، DELL، هي علامات تجارية لشركة Dell Inc. Bluetooth® هي علامة تجارية مسجلة لشركة Bluetooth SIG, Inc. وتستخدمها Dell بموجب ترخيص، أما Microsoft Windows، Windows Vista، وشعار الـ start () بنظام التشغيل Windows Vista، فهي علامات تجارية أو علامات تجارية مسجلة لشركة Microsoft Corporation في الولايات المتحدة وأو بلدان أخرى.

قد يتم في هذا المستند استخدام علامات تجارية وأسماء تجارية أخرى للإشارة إما إلى كيانات لها حق في هذه العلامات أو إلى الأسماء الخاصة بمنتجاتها. تخطي شركة Dell Inc. مسؤوليتها عن أية مصلحة خاصة في العلامات والأسماء التجارية بخلاف ما يخصها من أسماء وعلامات.

## غطاء القاعدة

دليل خدمة الطراز Dell™ من Inspiron™ N5010/M5010

● إزالة غطاء القاعدة

● إعادة تركيب غطاء القاعدة

⚠ تحذير: قبل أن تبدأ العمل داخل الكمبيوتر، يرجى قراءة معلومات الأمان الواردة مع جهاز الكمبيوتر. لمزيد من المعلومات حول أفضل ممارسات الأمان، انظر Regulatory Compliance Homepage (الصفحة الرئيسية للتوافق مع الإشعارات التنظيمية) على الموقع التالي [www.dell.com/regulatory\\_compliance](http://www.dell.com/regulatory_compliance).

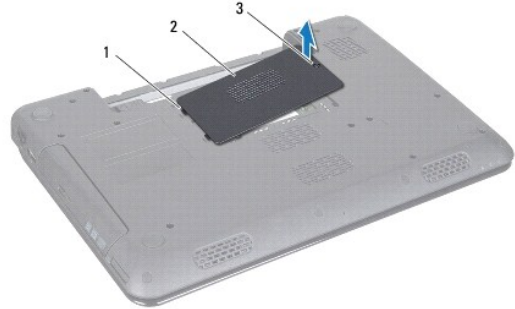
⚠ تنبيه: ينبغي أن يقتصر إجراء الإصلاحات في الكمبيوتر على فني معتمد للخدمة. فالضمان لا يغطي أي تلف ناتج عن أعمال صيانة غير معتمدة من قبل Dell™.

⚠ تنبيه: لتجنب تفريغ الشحنات الإلكترونية، قم بعزل نفسك أرضياً باستخدام شريط معصم خاص بالعزل الأرضي أو لمس سطح معدني غير مطلي من وقت لآخر (مثل موصل موجود بالكمبيوتر الذي بحوزتك).

⚠ تنبيه: للمساعدة على منع إتلاف لوحة النظام، قم بتركيب البطارية الرئيسية (انظر [إزالة البطارية](#)) قبل العمل داخل الكمبيوتر.

## إزالة غطاء القاعدة

1. اتبع الإرشادات الواردة في [فصل البدء](#).
2. قم بإزالة البطارية (انظر [إزالة البطارية](#)).
3. قم بتركيب مسامير التثبيت اللولبي الذي يثبت غطاء القاعدة بقاعدة الكمبيوتر.
4. ارفع غطاء القاعدة بأصابعك وتأكد من تحريره من الألسنة الموجودة على قاعدة الكمبيوتر.
5. ارفع غطاء القاعدة خارج قاعدة الكمبيوتر.



1	السنة (2)	2	غطاء القاعدة
3	مسمار التثبيت اللولبي		

## إعادة تركيب غطاء القاعدة

1. اتبع الإرشادات الواردة في [فصل البدء](#).
2. ادفع اللسانين الموجودين على غطاء القاعدة نحو الفتحات الموجودة على قاعدة الكمبيوتر.
3. قم بتثبيت غطاء القاعدة في موضعه.
4. قم بإحكام ربط مسامير التثبيت اللولبي الذي يثبت غطاء القاعدة بقاعدة الكمبيوتر.
5. أعد تركيب البطارية (انظر [إعادة تركيب البطارية](#)).

⚠ تنبيه: قبل تشغيل الكمبيوتر، أعد تركيب كل المسمامير اللولبية وتأكد من عدم وجود مسمامير لولبية مفكوكة داخل الكمبيوتر. وقد يؤدي عدم القيام بذلك إلى إتلاف الكمبيوتر.



[رجوع إلى صفحة المحتويات](#)

## قبل البدء

دليل خدمة الطراز **Dell™ Inspiron™ N5010/M5010** من

- 1 [الأدوات الموصى باستخدامها](#)
- 2 [إيقاف تشغيل الكمبيوتر](#)
- 3 [قبل العمل داخل الكمبيوتر](#)

يوفر هذا الدليل إرشادات حول إزالة المكونات وتركيبها في جهاز الكمبيوتر الذي بحوزتك. وما لم يتم التصريح بغير ذلك، يفترض كل إجراء توافر الشروط التالية:

- 1 قِماك بتنفيذ الخطوات الواردة في [إيقاف تشغيل الكمبيوتر](#) و [قبل العمل داخل الكمبيوتر](#).
- 1 قِماك بقراءة معلومات الأمان الواردة مع الكمبيوتر.
- 1 إمكانية استبدال أحد المكونات أو - في حالة شرائه بصورة منفصلة - تركيبه من خلال اتباع إجراء الإزالة بترتيب عكسي.

## الأدوات الموصى باستخدامها

قد تتطلب الإجراءات الواردة في هذا المستند وجود الأدوات التالية:

- 1 مفك صغير بسن مسطح
- 1 مفك Phillips
- 1 مخطاط بلاستيكي
- 1 برنامج تحديث نظام الإدخال والإخراج الأساسي (BIOS) القابل للتنفيذ والمتوفر على العنوان [support.dell.com](http://support.dell.com)

## إيقاف تشغيل الكمبيوتر

⚠ تنبيه: لتفادي فقدان البيانات، قم بحفظ جميع الملفات المفتوحة وإغلاقها وإنهاء جميع البرامج المفتوحة قبل إيقاف تشغيل الكمبيوتر.

1. قم بحفظ جميع الملفات المفتوحة وإغلاقها وإنهاء جميع البرامج المفتوحة.

2. قم بإيقاف تشغيل نظام التشغيل:

Microsoft® Windows Vista®:

انقر فوق **Start** (شلال) ، ثم انقر فوق **شلال** ، ثم انقر فوق **شلال** (إيقاف التشغيل).

Windows® 7:

انقر فوق **Start** (شلال) ، ثم انقر فوق **شلال** (إيقاف التشغيل).

3. تأكد من أن الكمبيوتر في وضع إيقاف التشغيل. إذا لم يتم إيقاف تشغيل الكمبيوتر لديك تلقائيًا عند إيقاف نظام التشغيل، فاضغط مع الاستمرار على زر الطاقة حتى يتم إيقاف تشغيل الكمبيوتر.

## قبل العمل داخل الكمبيوتر

استعن بإرشادات السلامة التالية لمساعدتك على حماية الكمبيوتر من أي تلف محتمل، وللمساعدة كذلك على ضمان سلامتك الشخصية.

⚠ تحذير: قبل أن تبدأ العمل داخل الكمبيوتر، يرجى قراءة معلومات الأمان الواردة مع جهاز الكمبيوتر. لمزيد من المعلومات حول أفضل ممارسات الأمان، انظر [www.dell.com/regulatory\\_compliance](http://www.dell.com/regulatory_compliance) (الصفحة الرئيسية للتوافق مع الإشعارات التنظيمية) على الموقع التالي.

⚠ تنبيه: لتجنب تفريغ الشحنات الإلكترونية، قم بعزل نفسك أرضيًا باستخدام شريط معصم خاص بالعزل الأرضي أو لمس سطح معدني غير مطلي من وقت لآخر (مثل موصل موجود بالكمبيوتر الذي بحوزتك).

⚠ تنبيه: احرص على التعامل مع المكونات والبطاقات بعناية. ولا تلمس المكونات أو نقاط الاتصال الموجودة على أية بطاقة. أمسك البطاقة من حوافها أو من ذراع التركيب المعدني. وبالتسوية لمكون مثل المعالج، قم بامساكه من حوافه وليس من سنونه.

⚠ تنبيه: ينبغي أن يقتصر إجراء الإصلاحات في الكمبيوتر على فني معتمد للخدمة. فالضمان لا يغطي أي تلف ناتج عن أعمال صيانة غير معتمدة من قبل Dell™.

⚠ تنبيه: عندما تقوم بفصل أحد الكابلات، قم بسحبه من الموصل أو لسان الجذب، وليس من الكابل نفسه. يوجد في بعض الكابلات موصلات ذات السننة للقفل، فإذا كنت تقوم بفصل هذا النوع من الكابلات، فاضغط على لسان القفل قبل فصل الكابل. عندما تقوم بفصل الموصلات، حافظ على بقائها في وضع مستقيم لتجنب شق أي من سنون الموصل. كذلك، قبل فصل أحد الكابلات، تأكد من وجود كلا الموصلين في الاتجاه والمحاذاة الصحيحين.

⚠ تنبيه: لتجنب إتلاف الكمبيوتر، قم بإجراء الخطوات التالية قبل العمل داخل الكمبيوتر.

1. تأكد من أن سطح العمل مستو ونظيف لوقاية غطاء الكمبيوتر من التعرض للخدوش.

2. قم بإيقاف تشغيل الكمبيوتر (انظر [إيقاف تشغيل الكمبيوتر](#)) وجميع الأجهزة المتصلة به.

△ **تنبيه:** لفصل أحد كابلات الشبكة، قم أولاً بفصل هذا الكابل عن الكمبيوتر، ثم افصله عن الجهاز المتصل بالشبكة.

3. قم بفصل جميع كابلات الهاتف أو شبكة الاتصال عن الكمبيوتر.

4. اضغط على أية بطاقات تم تركيبها وقم بإخراجها من قارئ بطاقات الوسائط الذي يمكنه قراءة 7 أنواع بطاقات في فتحة واحدة.

5. قم بفصل الكمبيوتر وجميع الأجهزة المتصلة به من مأخذ التيار الكهربائي.

6. افصل جميع الأجهزة المتصلة عن الكمبيوتر.

△ **تنبيه:** للمساعدة على منع إتلاف لوحة النظام، قم بفتح البطارية الرئيسية (انظر [إزالة البطارية](#)) قبل العمل داخل الكمبيوتر.

7. قم بإزالة البطارية (انظر [إزالة البطارية](#)).

8. اقلب الكمبيوتر ليعود إلى وضعه الطبيعي، ثم افتح الشاشة واضغط على زر الطاقة لعزل لوحة النظام أرضياً.

---

[رجوع إلى صفحة المحتويات](#)

## تحديث نظام الإدخال والإخراج الأساسي (BIOS) دليل خدمة الطراز Dell™ Inspiron™ N5010/M5010 من

1. ابدأ تشغيل الكمبيوتر.
2. انتقل إلى العنوان [support.dell.com/support/downloads](http://support.dell.com/support/downloads).
3. حدد موقع ملف تحديث نظام الإدخال والإخراج الأساسي (BIOS) للكمبيوتر:  
 **ملاحظة:** يوجد رقم الصيانة الخاص بجهاز الكمبيوتر على ملصق في الجزء السفلي من الكمبيوتر.  
إذا كان لديك رقم الصيانة الخاص بالكمبيوتر:
  - a. انقر فوق **Enter a Service Tag (إدخال رقم صيانة)**.
  - b. أدخل رقم الصيانة الخاص بالكمبيوتر الذي بحوزتك في الحقل **Enter a Service Tag (إدخال رقم صيانة)**، وانقر فوق **Go (انتقال إلى)**، وتابع إلى [الخطوة 4](#).  
إذا لم يكن لديك رقم الصيانة الخاص بالكمبيوتر:
    - a. حدد نوع المنتج في قائمة **Select Your Product Family (تحديد فئة المنتج)**.
    - b. حدد العلامة التجارية للمنتج في القائمة **Select Your Product Line (تحديد مجموعة المنتج)**.
    - c. حدد رقم طراز المنتج في القائمة **Select Your Product Model (تحديد طراز المنتج)**. **ملاحظة:** إذا قمت بتحديد طراز مختلف وأردت البدء من جديد، فانقر فوق **Start Over (البدء مجدداً)** في الجانب العلوي الأيمن من القائمة.
  - d. انقر فوق **Confirm (تأكيد)**.
4. تظهر قائمة بالنتائج على الشاشة. انقر فوق **BIOS (نظام الإدخال والإخراج الأساسي)**.
5. انقر فوق **Download Now (تنزيل الآن)** لتنزيل أحدث ملف لنظام الإدخال والإخراج الأساسي (BIOS). يظهر إطار **File Download (تنزيل الملف)**.
6. انقر فوق **Save (حفظ)** لحفظ الملف على سطح المكتب لديك. يتم تنزيل الملف على سطح المكتب لديك.
7. انقر فوق **Close (إغلاق)** إذا ظهر إطار **Download Complete (اكتمال التنزيل)**. يظهر رمز الملف على سطح المكتب لديك ويحمل نفس عنوان ملف تحديث نظام الإدخال والإخراج الأساسي (BIOS) الذي تم تنزيله.
8. انقر نقرًا مزدوجًا فوق رمز الملف الموجود على سطح المكتب واتبع الإرشادات الموضحة على الشاشة.

## وحدة داخلية مزودة بتقنية Bluetooth® اللاسلكية

دليل خدمة الطراز Dell™ من Inspiron™ N5010/M5010

[إزالة وحدة Bluetooth](#)

[إعادة تركيب وحدة Bluetooth](#)

⚠ تحذير: قبل أن تبدأ العمل داخل الكمبيوتر، يرجى قراءة معلومات الأمان الواردة مع جهاز الكمبيوتر. لمزيد من المعلومات حول أفضل ممارسات الأمان، انظر Regulatory Compliance Homepage (الصفحة الرئيسية للتوافق مع الإشعاعات التنظيمية) على الموقع التالي [www.dell.com/regulatory\\_compliance](http://www.dell.com/regulatory_compliance).

⚠ تنبيه: ينبغي أن يقتصر إجراء الإصلاحات في الكمبيوتر على فني معتمد للخدمة. فالضمان لا يغطي أي تلف ناتج عن أعمال صيانة غير معتمدة من قبل Dell™.

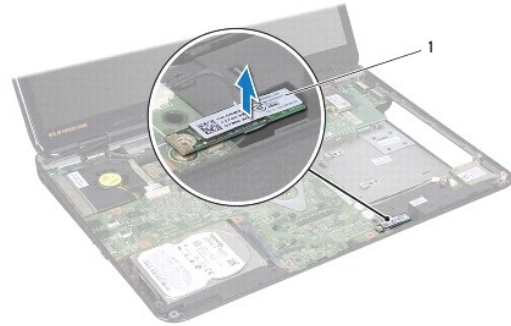
⚠ تنبيه: لتجنب تفريغ الشحنات الإلكترونية، قم بعزل نفسك أرضياً باستخدام شريط معصم خاص بالعزل الأرضي أو لمس سطح معدني غير مطلي من وقت لآخر (مثل موصل موجود بالكمبيوتر الذي بحوزتك).

⚠ تنبيه: للمساعدة على منع إتلاف لوحة النظام، قم بفتح البطارية الرئيسية (انظر [إزالة البطارية](#)) قبل العمل داخل الكمبيوتر.

إذا قمت بطلب شراء بطاقة مزودة بتقنية Bluetooth اللاسلكية مع الكمبيوتر الخاص بك، فستكون البطاقة مركبة بالفعل.

### إزالة وحدة Bluetooth

1. اتبع الإرشادات الواردة في [قبل البدء](#).
2. قم بإزالة البطارية (انظر [إزالة البطارية](#)).
3. قم بإزالة غطاء القاعدة (انظر [إزالة غطاء القاعدة](#)).
4. قم بإزالة وحدة (وحدات) الذاكرة (انظر [إزالة وحدة \(وحدات\) الذاكرة](#)).
5. قم بإزالة محرك الأقراص الضوئية (انظر [إزالة محرك الأقراص الضوئية](#)).
6. قم بإزالة لوحة المفاتيح (انظر [إزالة لوحة المفاتيح](#)).
7. قم بإزالة مسند راحة اليد (انظر [إزالة مسند راحة اليد](#)).
8. ارفع وحدة Bluetooth لفصلها عن الموصل الموجود على لوحة النظام.



وحدة Bluetooth 1

### إعادة تركيب وحدة Bluetooth

1. اتبع الإرشادات الواردة في [قبل البدء](#).
2. قم بمحاذاة الموصل الموجود على وحدة Bluetooth مع الموصل الموجود على لوحة النظام، ثم اضغط على وحدة Bluetooth حتى يتم تركيبها بالكامل.
3. أعد تركيب مسند راحة اليد (انظر [إعادة تركيب مسند راحة اليد](#)).

4. أعد تركيب لوحة المفاتيح (انظر إعادة تركيب لوحة المفاتيح).

5. أعد تركيب محرك الأقراص الضوئية (انظر إعادة تركيب محرك الأقراص الضوئية).

6. أعد تركيب وحدة (وحدات) الذاكرة (انظر إعادة تركيب وحدة (وحدات) الذاكرة).

7. أعد تركيب غطاء القاعدة (انظر إعادة تركيب غطاء القاعدة).

8. أعد تركيب البطارية (انظر إعادة تركيب البطارية).

⚠ **تنبيه:** قبل تشغيل الكمبيوتر، أعد تركيب كل المسامير اللولبية وتأكد من عدم وجود مسامير لولبية مفكوكة داخل الكمبيوتر. وقد يؤدي عدم القيام بذلك إلى إتلاف الكمبيوتر.

[رجوع إلى صفحة المحتويات](#)



## وحدة الكاميرا

دليل خدمة الطراز Dell™ من Inspiron™ N5010/M5010

[إزالة وحدة الكاميرا](#)

[إعادة تركيب وحدة الكاميرا](#)

⚠ تحذير: قبل أن تبدأ العمل داخل الكمبيوتر، يرجى قراءة معلومات الأمان الواردة مع جهاز الكمبيوتر. لمزيد من المعلومات حول أفضل ممارسات الأمان، انظر Regulatory Compliance Homepage (الصفحة الرئيسية للتوافق مع الإشعاعات التنظيمية) على الموقع التالي [www.dell.com/regulatory\\_compliance](http://www.dell.com/regulatory_compliance).

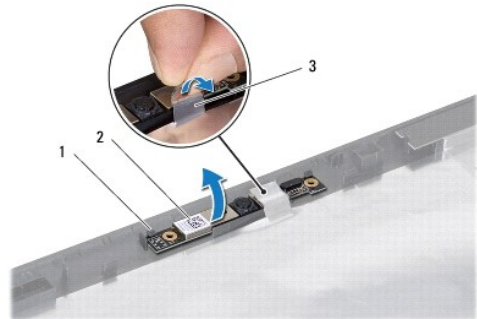
△ تنبيه: ينبغي أن يقتصر إجراء الإصلاحات في الكمبيوتر على فني معتمد للخدمة. فالضمان لا يغطي أي تلف ناتج عن أعمال صيانة غير معتمدة من قبل Dell™.

△ تنبيه: لتجنب تفريغ الشحنات الإلكترونية واستاتيكية، قم بعزل نفسك أرضياً باستخدام شريط معصم خاص بالعزل الأرضي أو لمس سطح معدني غير مطلي من وقت لآخر (مثل موصل موجود بالكمبيوتر الذي بحوزتك).

△ تنبيه: للمساعدة على منع إتلاف لوحة النظام، قم بفتح البطارية الرئيسية (انظر [إزالة البطارية](#)) قبل العمل داخل الكمبيوتر.

## إزالة وحدة الكاميرا

1. اتبع الإرشادات الواردة في [قبل البدء](#).
2. قم بإزالة البطارية (انظر [إزالة البطارية](#)).
3. قم بإزالة غطاء القاعدة (انظر [إزالة غطاء القاعدة](#)).
4. قم بإزالة وحدة (وحدات) الذاكرة (انظر [إزالة وحدة \(وحدات\) الذاكرة](#)).
5. قم بإزالة محرك الأقراص الضوئية (انظر [إزالة محرك الأقراص الضوئية](#)).
6. قم بإزالة لوحة المفاتيح (انظر [إزالة لوحة المفاتيح](#)).
7. قم بإزالة مسند راحة اليد (انظر [إزالة مسند راحة اليد](#)).
8. قم بإزالة مجموعة الشاشة (انظر [إزالة مجموعة الشاشة](#)).
9. قم بإزالة إطار تثبيت الشاشة (انظر [إزالة إطار تثبيت الشاشة](#)).
01. قم بإزالة لوحة الشاشة (انظر [إزالة لوحة الشاشة](#)).
11. قم بإزالة الشريط المعدني الذي يثبت وحدة الكاميرا بغطاء الشاشة.
21. قم بإزالة وحدة الكاميرا من المزلاج التي تعمل على تثبيتها.
31. ارفع وحدة الكاميرا خارج غطاء الشاشة.



1	المزلاج (2)	2	وحدة الكاميرا
3	الشريط المعدني		

## إعادة تركيب وحدة الكاميرا

1. اتبع الإرشادات الواردة في [قيل البدء](#).
2. ضع وحدة الكاميرا على غطاء الشاشة، ثم اضغط على وحدة الكاميرا حتى تستقر تمامًا في موضعها.
3. أعد تركيب الشريط المعدني الذي يثبت وحدة الكاميرا بغطاء الشاشة.
4. أعد تركيب لوحة الشاشة (انظر [إعادة تركيب لوحة الشاشة](#)).
5. أعد تركيب إطار تثبيت الشاشة (انظر [إعادة تركيب إطار تثبيت الشاشة](#)).
6. أعد تركيب مجموعة الشاشة (انظر [إعادة تركيب مجموعة الشاشة](#)).
7. أعد تركيب مسند راحة اليد (انظر [إعادة تركيب مسند راحة اليد](#)).
8. أعد تركيب لوحة المفاتيح (انظر [إعادة تركيب لوحة المفاتيح](#)).
9. أعد تركيب محرك الأقراص الضوئية (انظر [إعادة تركيب محرك الأقراص الضوئية](#)).
01. أعد تركيب وحدة (وحدات) الذاكرة (انظر [إعادة تركيب وحدة \(وحدات\) الذاكرة](#)).
11. أعد تركيب غطاء القاعدة (انظر [إعادة تركيب غطاء القاعدة](#)).
21. أعد تركيب البطارية (انظر [إعادة تركيب البطارية](#)).

⚠ **تنبيه:** قبل تشغيل الكمبيوتر، أعد تركيب كل المسامير اللولبية وتأكد من عدم وجود مسامير لولبية مفكوكة داخل الكمبيوتر. وقد يؤدي عدم القيام بذلك إلى إتلاف الكمبيوتر.

## لوحة قارئ بطاقات الوسائط

دليل خدمة الطراز Dell™ من Inspiron™ N5010/M5010

إزالة لوحة قارئ بطاقات الوسائط

إعادة تركيب لوحة قارئ بطاقات الوسائط

⚠ تحذير: قبل أن تبدأ العمل داخل الكمبيوتر، يرجى قراءة معلومات الأمان الواردة مع جهاز الكمبيوتر. لمزيد من المعلومات حول أفضل ممارسات الأمان، انظر Regulatory Compliance Homepage (الصفحة الرئيسية للتوافق مع الإشعارات التنظيمية) على الموقع التالي [www.dell.com/regulatory\\_compliance](http://www.dell.com/regulatory_compliance).

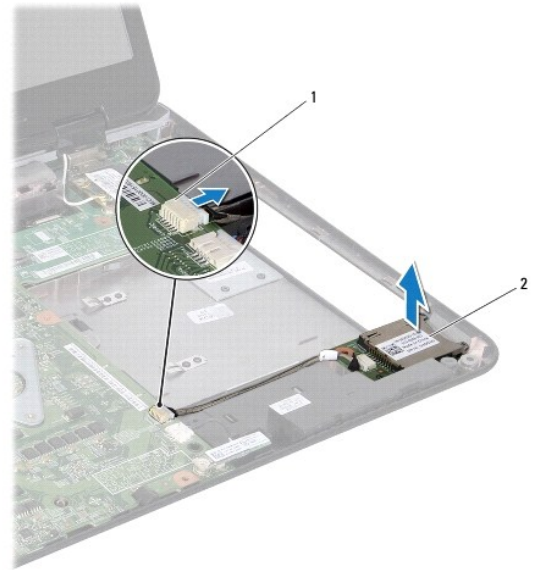
⚠ تنبيه: ينبغي أن يقتصر إجراء الإصلاحات في الكمبيوتر على فني معتمد للخدمة. فالضمان لا يغطي أي تلف ناتج عن أعمال صيانة غير معتمدة من قبل Dell™.

⚠ تنبيه: لتجنب تفريغ الشحنات الإلكترونية، قم بعزل نفسك أرضياً باستخدام شريط معصم خاص بالعزل الأرضي أو لمس سطح معدني غير مطلي من وقت لآخر (مثل موصل موجود بالكمبيوتر الذي بحوزتك).

⚠ تنبيه: للمساعدة على منع إتلاف لوحة النظام، قم بفتح البطارية الرئيسية (انظر [إزالة البطارية](#)) قبل العمل داخل الكمبيوتر.

## إزالة لوحة قارئ بطاقات الوسائط

1. اتبع الإرشادات الواردة في [قبل البدء](#).
2. قم بإزالة البطارية (انظر [إزالة البطارية](#)).
3. قم بإزالة غطاء القاعدة (انظر [إزالة غطاء القاعدة](#)).
4. قم بإزالة وحدة (وحدات) الذاكرة (انظر [إزالة وحدة \(وحدات\) الذاكرة](#)).
5. قم بإزالة محرك الأقراص الضوئية (انظر [إزالة محرك الأقراص الضوئية](#)).
6. قم بإزالة لوحة المفاتيح (انظر [إزالة لوحة المفاتيح](#)).
7. قم بإزالة مسند راحة اليد (انظر [إزالة مسند راحة اليد](#)).
8. الفصل كابل لوحة قارئ بطاقات الوسائط عن الموصل الموجود على لوحة النظام، ثم قم بإزالة الكابل عن مجرى التوجيه الخاص به.
9. ارفع لوحة قارئ بطاقات الوسائط إلى خارج قاعدة الكمبيوتر.



1	موصل لوحة النظام
2	لوحة قارئ بطاقات الوسائط

## إعادة تركيب لوحة قارئ بطاقات الوسائط

1. اتبع الإرشادات الواردة في [فصل البدء](#).
2. قم بمحاذاة لوحة قارئ بطاقات الوسائط مع المزلاج الموجود على قاعدة الكمبيوتر، ثم ضع لوحة قارئ بطاقات الوسائط في موضعه.
3. قم بتوجيه كابل لوحة قارئ بطاقات الوسائط في مجرى التوجيه الخاص به.
4. قم بتوصيل كابل لوحة قارئ بطاقات الوسائط بالموصل الموجود في لوحة النظام.
5. أعد تركيب مسند راحة اليد (انظر [إعادة تركيب مسند راحة اليد](#)).
6. أعد تركيب لوحة المفاتيح (انظر [إعادة تركيب لوحة المفاتيح](#)).
7. أعد تركيب محرك الأقراص الضوئية (انظر [إعادة تركيب محرك الأقراص الضوئية](#)).
8. أعد تركيب وحدة (وحدات) الذاكرة (انظر [إعادة تركيب وحدة \(وحدات\) الذاكرة](#)).
9. أعد تركيب غطاء القاعدة (انظر [إعادة تركيب غطاء القاعدة](#)).
01. أعد تركيب البطارية (انظر [إعادة تركيب البطارية](#)).

⚠ **تنبيه:** قبل تشغيل الكمبيوتر، أعد تركيب كل المسامير اللولبية وتأكد من عدم وجود مسامير لولبية مفتوحة داخل الكمبيوتر. وقد يؤدي عدم القيام بذلك إلى إتلاف الكمبيوتر.

[رجوع إلى صفحة المحتويات](#)

## البطارية الخلووية المصغرة

دليل خدمة الطراز **Dell™ Inspiron™ N5010/M5010** من Dell™

- 1. إزالة البطارية الخلووية المصغرة
- 2. إعادة تركيب البطارية الخلووية المصغرة

⚠ تحذير: قبل أن تبدأ العمل داخل الكمبيوتر، يرجى قراءة معلومات الأمان الواردة مع جهاز الكمبيوتر. لمزيد من المعلومات حول أفضل ممارسات الأمان، انظر Regulatory Compliance Homepage (الصفحة الرئيسية للتوافق مع الإشعاعات التنظيمية) على الموقع التالي [www.dell.com/regulatory\\_compliance](http://www.dell.com/regulatory_compliance).

⚠ تنبيه: ينبغي أن يقتصر إجراء الإصلاحات في الكمبيوتر على فني معتمد للخدمة. فالضمان لا يغطي أي تلف ناتج عن أعمال صيانة غير معتمدة من قبل Dell™.

⚠ تنبيه: لتجنب تفريغ الشحنات الإلكترونية، قم بعزل نفسك أرضياً باستخدام شريط معصم خاص بالعزل الأرضي أو لمس سطح معدني غير مطلي من وقت لآخر (مثل موصل موجود بالكمبيوتر الذي بحوزتك).

⚠ تنبيه: للمساعدة على منع إتلاف لوحة النظام، قم بفتح البطارية الرئيسية (انظر [إزالة البطارية](#)) قبل العمل داخل الكمبيوتر.

## إزالة البطارية الخلووية المصغرة

1. اتبع الإرشادات الواردة في [فصل البدء](#).
2. قم بإزالة البطارية (انظر [إزالة البطارية](#)).
3. اتبع الإرشادات من [الخطوة 3](#) إلى [الخطوة 4](#) في [إزالة لوحة النظام](#).
4. باستخدام مخطاط بلاستيكي، أخرج البطارية الخلووية المصغرة من الفتحة الموجودة على لوحة النظام.



1	مخطاط بلاستيكي	2	البطارية الخلووية المصغرة
---	----------------	---	---------------------------

## إعادة تركيب البطارية الخلووية المصغرة

1. اتبع الإرشادات الواردة في [فصل البدء](#).
2. قم بتهيئة البطارية الخلووية المصغرة مع توجيه الجانب الموجب لأعلى.
3. أدخل البطارية الخلووية المصغرة في الفتحة واضغط عليها برفق حتى تستقر في مكانها بإحكام.
4. اتبع الإرشادات من [الخطوة 5](#) إلى [الخطوة 7](#) في [إعادة تركيب لوحة النظام](#).
5. أعد تركيب البطارية (انظر [إعادة تركيب البطارية](#)).

⚠ تنبيه: قبل تشغيل الكمبيوتر، أعد تركيب كل المسامير اللولبية وتأكد من عدم وجود مسامير لولبية مفكوكة داخل الكمبيوتر. وقد يؤدي عدم القيام بذلك إلى إتلاف الكمبيوتر.

## وحدة المعالج

دليل خدمة الطراز Dell™ من Inspiron™ N5010/M5010

إزالة وحدة المعالج

إعادة تركيب وحدة المعالج

⚠ تحذير: قبل أن تبدأ العمل داخل الكمبيوتر، يرجى قراءة معلومات الأمان الواردة مع جهاز الكمبيوتر. لمزيد من المعلومات حول أفضل ممارسات الأمان، انظر Regulatory Compliance Homepage (الصفحة الرئيسية للتوافق مع الإشعارات التنظيمية) على الموقع التالي [www.dell.com/regulatory\\_compliance](http://www.dell.com/regulatory_compliance).

⚠ تنبيه: ينبغي أن يقتصر إجراء الإصلاحات في الكمبيوتر على فني معتمد للخدمة. فالضمان لا يغطي أي تلف ناتج عن أعمال صيانة غير معتمدة من قبل Dell™.

⚠ تنبيه: لتجنب تفريغ الشحنات الإلكترونية، قم بعزل نفسك أرضياً باستخدام شريط معصم خاص بالعزل الأرضي أو لمس سطح معدني غير مطلي من وقت لآخر (مثل موصل موجود بالكمبيوتر الذي بحوزتك).

⚠ تنبيه: للمساعدة على منع إتلاف لوحة النظام، قم بلك البطارية الرئيسية (انظر [إزالة البطارية](#)) قبل العمل داخل الكمبيوتر.

## إزالة وحدة المعالج

1. اتبع الإرشادات الواردة في [قبل البدء](#).

2. قم بإزالة البطارية (انظر [إزالة البطارية](#)).

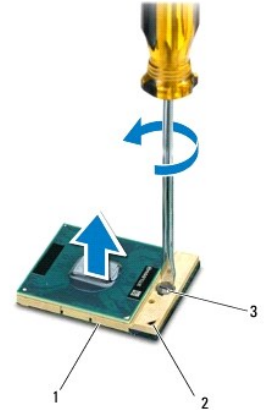
3. اتبع الإرشادات من [الخطوة 3](#) إلى [الخطوة 4](#) في [إزالة لوحة النظام](#).

4. قم بإزالة وحدة امتصاص حرارة المعالج (انظر [إزالة وحدة امتصاص حرارة المعالج](#)).

⚠ تنبيه: لمنع التلامس المتقطع بين مسمار كامة مقبس ZIF والمعالج عند إزالة المعالج أو إعادة تركيبه، اضغط برفق على مركز المعالج مع لف مسمار الكامة.

⚠ تنبيه: لتجنب تلف المعالج، أمسك المفك بحيث يكون عمودياً على المعالج أثناء لف مسمار الكامة.

5. لفك مقبس ZIF، استخدم مفكاً صغيراً مستوي الحافة وأدر مسمار كامة مقبس ZIF بعكس اتجاه عقارب الساعة حتى تتوقف الكامة.



1	مقبس ZIF	2	ركن السن رقم 1
3	مسمار كامة مقبس ZIF		

⚠ تنبيه: لضمان الحد الأقصى من التبريد للمعالج، لا تلمس مناطق نقل الحرارة الموجودة على مجموعة التبريد الحرارية للمعالج. إذ يمكن أن تتسبب الزيوت الموجودة على بشرتك في الحد من قدرة الوسائد الحرارية على نقل الحرارة.

⚠ تنبيه: عند إزالة وحدة المعالج، اجنّب الوحدة إلى أعلى في خط مستقيم. كن حذراً كي لا تتسبب في ثني الأسنان الموجودة على وحدة المعالج.

6. ارفع وحدة المعالج من مقبس ZIF.

## إعادة تركيب وحدة المعالج

**ملاحظة:** في حالة تركيب معالج جديد، ستحصل على مجموعة تبريد حرارية جديدة والتي ستشتمل على وسادة حرارية ملصقة أو ستحصل على وسادة حرارية جديدة بالإضافة إلى وثائق توضح طريقة التركيب السليمة.

1. اتبع الإرشادات الواردة في [قيل البدء](#).

2. قم بحلابة ركن السن رقم 1 في وحدة المعالج مع ركن السن رقم 1 في مقبس ZIF، ثم قم بإدخال وحدة المعالج.

**ملاحظة:** يحتوي ركن السن رقم 1 في وحدة المعالج على مثلث والذي يكون بحلابة المثلث الموجود على ركن السن رقم 1 في مقبس ZIF.

عند وضع وحدة المعالج بشكل صحيح، تكون كل الأركان الأربعة متحاذية على الارتفاع نفسه. إذا كان ركن أو أكثر من الوحدة أعلى من الأركان الأخرى، فلا تكون الوحدة مثبتة بشكل ملائم.

**تنبيه:** لتجنب تلف وحدة المعالج، أمسك المفك بحيث يكون عمودياً على وحدة المعالج أثناء لف مسمار الكامة.

3. قم بربط مقبس ZIF عن طريق تدوير مسمار الكامة باتجاه عقارب الساعة لتثبيت وحدة المعالج بلوحة النظام.

4. أعد تركيب وحدة امتصاص حرارة المعالج (انظر [إعادة تركيب وحدة امتصاص حرارة المعالج](#)).

5. اتبع الإرشادات من [الخطوة 5](#) إلى [الخطوة 17](#) في [إعادة تركيب لوحة النظام](#).

6. أعد تركيب البطارية (انظر [إعادة تركيب البطارية](#)).

**تنبيه:** قبل تشغيل الكمبيوتر، أعد تركيب كل المسامير اللولبية وتأكد من عدم وجود مسامير لولبية مفتوحة داخل الكمبيوتر. وقد يؤدي عدم القيام بذلك إلى إتلاف الكمبيوتر.

[رجوع إلى صفحة المحتويات](#)

## وحدة امتصاص حرارة للمعالج

دليل خدمة الطراز Dell™ من Inspiron™ N5010/M5010

إزالة وحدة امتصاص حرارة المعالج

إعادة تركيب وحدة امتصاص حرارة المعالج

تحذير: قبل أن تبدأ العمل داخل الكمبيوتر، يرجى قراءة معلومات الأمان الواردة مع جهاز الكمبيوتر. لمزيد من المعلومات حول أفضل ممارسات الأمان، انظر Regulatory Compliance Homepage (الصفحة الرئيسية للتوافق مع الإشعارات التنظيمية) على الموقع التالي [www.dell.com/regulatory\\_compliance](http://www.dell.com/regulatory_compliance).

تحذير: إذا قمت بإزالة وحدة امتصاص حرارة المعالج من الكمبيوتر وهي ساخنة، فلا تلمس المبيت المعني لوحدة امتصاص حرارة المعالج.

تنبيه: ينبغي أن يقتصر إجراء الإصلاحات في الكمبيوتر على فني معتمد للخدمة. فالضمان لا يغطي أي تلف ناتج عن أعمال صيانة غير معتمدة من قبل Dell™.

تنبيه: لتجنب تلف الشحنات الإلكترونية، قم بعزل نفسك أرضياً باستخدام شريط معصم خاص بالعزل الأرضي أو لمس سطح معدني غير مطلي من وقت لآخر (مثل موصل موجود بالكمبيوتر الذي بحوزتك).

تنبيه: للمساعدة على منع إتلاف لوحة النظام، قم بفك البطارية الرئيسية (انظر [إزالة البطارية](#)) قبل العمل داخل الكمبيوتر.

## إزالة وحدة امتصاص حرارة المعالج

1. اتبع الإرشادات الواردة في [قبل البدء](#).

2. قم بإزالة البطارية (انظر [إزالة البطارية](#)).

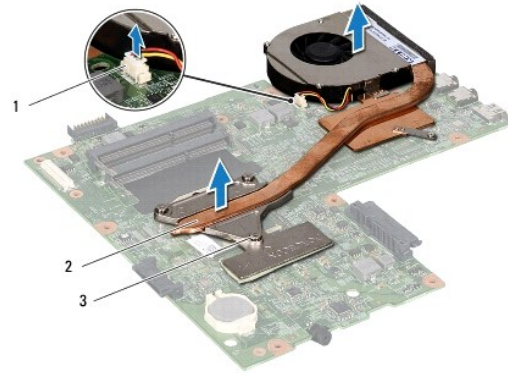
3. [الخطوة 3](#) اتبع الإرشادات من [الخطوة 14](#) إلى [إزالة لوحة النظام](#) في .

4. افصل كابل المروحة عن الموصل الموجود على لوحة النظام.

5. بتتابع ترتيب تسلسلي (محدد على وحدة امتصاص حرارة المعالج)، قم بفك مسامير التثبيت اللولبية الأربعة التي تثبت وحدة امتصاص حرارة المعالج بلوحة النظام.

**ملاحظة:** قد يختلف شكل وعدد المسامير اللولبية الموجودة على وحدة امتصاص حرارة المعالج حسب طراز الكمبيوتر لديك.

6. ارفع وحدة امتصاص حرارة المعالج خارج لوحة النظام.




1	موصل كابل المروحة	2	وحدة امتصاص حرارة المعالج
3	مسامير تثبيت لولبية (4)		


## إعادة تركيب وحدة امتصاص حرارة المعالج

**ملاحظة:** يفترض هذا الإجراء أنك قد قمت بالفعل بإزالة وحدة امتصاص حرارة المعالج وأنك مستعد لإعادة تركيبها.

1. اتبع الإرشادات الواردة في [قبل البدء](#).



2. ضع وحدة امتصاص حرارة المعالج على لوحة النظام.
3. قم بمحاذاة مسامير التثبيت اللولبية الأربعة الموجودة على وحدة امتصاص حرارة المعالج مع فتحات المسامير اللولبية الموجودة على لوحة النظام، ثم قم بإحكام ربط المسامير اللولبية بترتيب تسلسلي (محدد على وحدة امتصاص حرارة المعالج).
-  **ملاحظة:** قد يختلف شكل وعدد المسامير اللولبية الموجودة على وحدة امتصاص حرارة المعالج حسب طراز الكمبيوتر لديك.
4. قم بتوصيل كابل المروحة بالموصل الموجود على لوحة النظام.
5. [الخطوة 17](#) [تتبع الإرشادات من الخطوة 17](#) إلى إعادة تركيب لوحة النظام في .
6. أعد تركيب البطارية (انظر [إعادة تركيب البطارية](#)).

 **تنبيه:** قبل تشغيل الكمبيوتر، أعد تركيب كل المسامير اللولبية وتأكد من عدم وجود مسامير لولبية مفكوكة داخل الكمبيوتر. وقد يؤدي عدم القيام بذلك إلى إتلاف الكمبيوتر.

[رجوع إلى صفحة المحتويات](#)

## الشاشة

دليل خدمة الطراز Dell™ من Inspiron™ N5010/M5010

- مجموعة الشاشة
- إطار تثبيت الشاشة
- لوحة الشاشة

⚠ تحذير: قبل أن تبدأ العمل داخل الكمبيوتر، يرجى قراءة معلومات الأمان الواردة مع جهاز الكمبيوتر. لمزيد من المعلومات حول أفضل ممارسات الأمان، انظر Regulatory Compliance Homepage (الصفحة الرئيسية للتوافق مع الإشعاعات التنظيمية) على الموقع التالي [www.dell.com/regulatory\\_compliance](http://www.dell.com/regulatory_compliance).

⚠ تنبيه: ينبغي أن يقتصر إجراء الإصلاحات في الكمبيوتر على فني معتمد للخدمة. فالضمان لا يغطي أي تلف ناتج عن أعمال صيانة غير معتمدة من قبل Dell™.

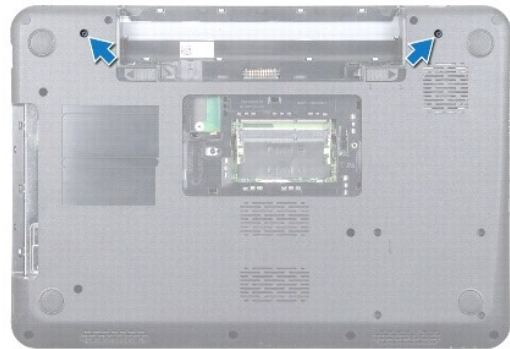
⚠ تنبيه: لتجنب تفريغ الشحنات الإلكترونية واستاتيكية، قم بعزل نفسك أرضياً باستخدام شريط معصم خاص بالعزل الأرضي أو لمس سطح معدني غير مطلي من وقت لآخر (مثل موصل موجود بالكمبيوتر الذي بحوزتك).

⚠ تنبيه: للمساعدة على منع إتلاف لوحة النظام، قم بفك البطارية الرئيسية (انظر [إزالة البطارية](#)) قبل العمل داخل الكمبيوتر.

## مجموعة الشاشة

### إزالة مجموعة الشاشة

1. اتبع الإرشادات الواردة في [قبل البدء](#).
2. قم بإزالة البطارية (انظر [إزالة البطارية](#)).
3. قم بإزالة غطاء القاعدة (انظر [إزالة غطاء القاعدة](#)).
4. قم بإزالة وحدة (وحدات) الذاكرة (انظر [إزالة وحدة \(وحدات\) الذاكرة](#)).
5. قم بإزالة محرك الأقراص الضوئية (انظر [إزالة محرك الأقراص الضوئية](#)).
6. قم بإزالة لوحة المفاتيح (انظر [إزالة لوحة المفاتيح](#)).
7. قم بإزالة مسند راحة اليد (انظر [إزالة مسند راحة اليد](#)).
8. اقلب الكمبيوتر ثم قم بفك المسمارين اللولبيين.



9. افصل كابلات هوائي بطلقة Mini-Card من البطاقة.

01. افصل كابل الشاشة عن الموصل الموجود في لوحة النظام، ثم قم بإزالة من مجرى التوجيه الخاص به.

11. قم بإزالة المسمارين اللولبيين الأربعة (اثنان على كل جانب) التي تثبت مجموعة الشاشة في قاعدة الكمبيوتر.

21. ارفع مجموعة الشاشة وقم بإزالتها بعيداً عن قاعدة الكمبيوتر.



1	المسامير اللولبية (4)	2	كابل الشاشة
3	كابلات هوائي بطاقة Mini-Card	4	مجموعة الشاشة

## إعادة تركيب مجموعة الشاشة

1. اتبع الإرشادات الواردة في [قبل البدء](#).
2. ضع مجموعة الشاشة في مكانها، ثم أعد تركيب المسامير اللولبية الأربعة (الثان على كل جانب) التي تثبت مجموعة الشاشة في قاعدة الكمبيوتر.
3. قم بتوجيه كابل الشاشة في مجرى التوجيه، ثم قم بتوصيل الكابل بالموصل الموجود في لوحة النظام.
4. قم بتوصيل كابلات هوائي بطاقة Mini-Card في الموصلات الخاصة بالبطاقة.
5. اقلب الكمبيوتر ثم قم بإعادة تركيب المسامير اللولبيين في الجزء السفلي من الكمبيوتر.
6. أعد تركيب مسند راحة اليد (انظر [إعادة تركيب مسند راحة اليد](#)).
7. أعد تركيب لوحة المفاتيح (انظر [إعادة تركيب لوحة المفاتيح](#)).
8. أعد تركيب محرك الأقراص الضوئية (انظر [إعادة تركيب محرك الأقراص الضوئية](#)).
9. أعد تركيب وحدة (وحدات) الذاكرة (انظر [إعادة تركيب وحدة \(وحدات\) الذاكرة](#)).
10. أعد تركيب غطاء القاعدة (انظر [إعادة تركيب غطاء القاعدة](#)).
11. أعد تركيب البطارية (انظر [إعادة تركيب البطارية](#)).

⚠ تنبيه: قبل تشغيل الكمبيوتر، أعد تركيب كل المسامير اللولبية وتأكد من عدم وجود مسامير لولبية مفقودة داخل الكمبيوتر. وقد يؤدي عدم القيام بذلك إلى إتلاف الكمبيوتر.

## إطار تثبيت الشاشة

### إزالة إطار تثبيت الشاشة

⚠ تنبيه: يتسم إطار تثبيت الشاشة بأنه هش للغاية. لذا، توخ الحذر عند إزالته حتى لا تتسبب في تلف إطار التثبيت.

1. اتبع الإرشادات الواردة في [قبل البدء](#).

2. قم بإزالة مجموعة الشاشة (انظر إزالة مجموعة الشاشة).
3. باستخدام أطراف أصابعك، ارفع الحافة الداخلية لإطار تثبيت الشاشة بحرص.
4. قم بإزالة إطار تثبيت الشاشة.



إطار تثبيت الشاشة	1
-------------------	---

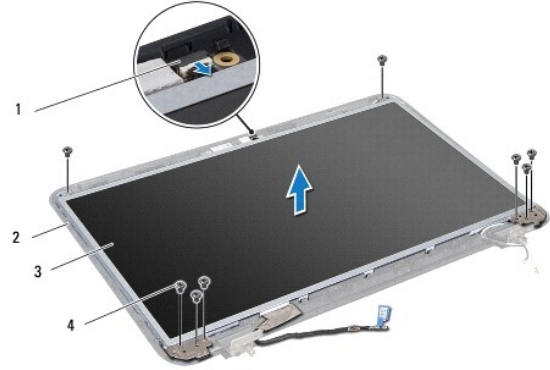
### إعادة تركيب إطار تثبيت الشاشة

1. اتبع الإرشادات الواردة في [قبل البدء](#).
2. قم بمحاذاة إطار تثبيت الشاشة فوق لوحة الشاشة وأدخله برفق حتى يستقر في مكانه.
3. أعد تركيب مجموعة الشاشة (انظر [إعادة تركيب مجموعة الشاشة](#)).

## لوحة الشاشة

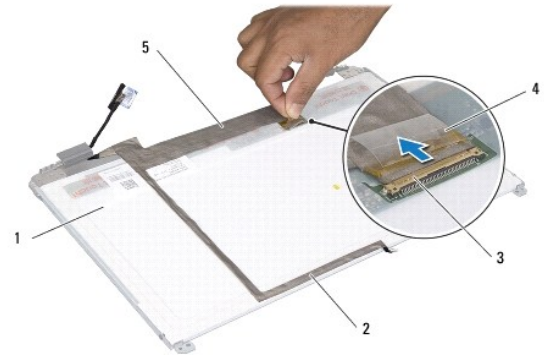
### إزالة لوحة الشاشة

1. اتبع الإرشادات الواردة في [قبل البدء](#).
2. قم بإزالة مجموعة الشاشة (انظر [إزالة مجموعة الشاشة](#)).
3. قم بإزالة إطار تثبيت الشاشة (انظر [إزالة إطار تثبيت الشاشة](#)).
4. افصل كابل الكاميرا عن الموصل الموجود على وحدة الكاميرا.
5. قم بإزالة المسامير اللولبية الثمانية التي تثبت لوحة الشاشة في غطاء الشاشة.



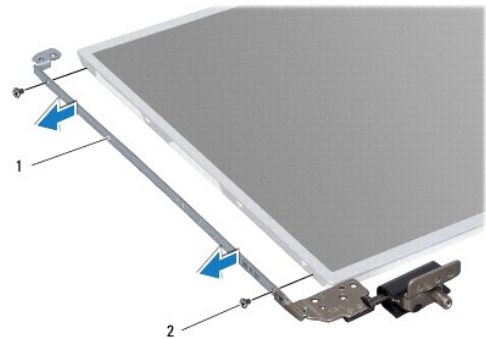
1	موصل كابل الكاميرا	2	غطاء الشاشة
3	لوحة الشاشة	4	مسامير لولبية (B)

6. ارفع لوحة الشاشة بعيدًا عن غطاء الشاشة.
7. اقلب لوحة الشاشة على ظهرها وضعها على سطح نظيف.
8. ارفع الشريط الذي يثبت كابل الشاشة بموصل لوحة الشاشة وافصل كابل الشاشة.
9. قم بإزالة كابل الكاميرا من الجزء الخلفي للوحة الشاشة.



1	الجزء الخلفي للوحة الشاشة	2	كابل الكاميرا
3	موصل لوحة الشاشة	4	شريط
5	كابل الشاشة		

- O1. قم بإزالة المسامير اللولبية الأربعة (اثنان على كل جانب) التي تثبت دعائم لوحة الشاشة على لوحة الشاشة.



## إعادة تركيب لوحة الشاشة

1. اتبع الإرشادات الواردة في [قيل البدء](#).
2. أعد تركيب المسامير اللولبية الأربعة (اثان على كل جانب) التي تثبت دعومات لوحة الشاشة على لوحة الشاشة.
3. قم بتوصيل كابل الشاشة بموصل لوحة الشاشة، ثم ثبته باستخدام الشريط.
4. قم بتهيئة كابل الكاميرا بالجزء الخلفي من لوحة الشاشة باستخدام الشريط.
5. ضع لوحة الشاشة على غطاء الشاشة، ثم قم بتوصيل كابل الكاميرا بالموصل الموجود على وحدة الكاميرا.
6. قم بمحاذاة فتحات المسامير اللولبية الموجودة على لوحة الشاشة مع فتحات المسامير الموجودة على غطاء الشاشة.
7. أعد تركيب المسامير اللولبية الثمانية التي تثبت لوحة الشاشة بغطاء الشاشة.
8. أعد تركيب إطار تثبيت الشاشة (انظر [إعادة تركيب إطار تثبيت الشاشة](#)).
9. أعد تركيب مجموعة الشاشة (انظر [إعادة تركيب مجموعة الشاشة](#)).

⚠ **تنبيه:** قبل تشغيل الكمبيوتر، أعد تركيب كل المسامير اللولبية وتأكد من عدم وجود مسامير لولبية مفكوكة داخل الكمبيوتر. وقد يؤدي عدم القيام بذلك إلى إتلاف الكمبيوتر.

[رجوع إلى صفحة المحتويات](#)

## محرك الأقراص الثابتة

دليل خدمة الطراز Dell™ من Inspiron™ N5010/M5010

إزالة محرك الأقراص الثابتة

إعادة تركيب محرك الأقراص الثابتة

تحذير: قبل أن تبدأ العمل داخل الكمبيوتر، يرجى قراءة معلومات الأمان الواردة مع جهاز الكمبيوتر. لمزيد من المعلومات حول أفضل ممارسات الأمان، انظر Regulatory Compliance Homepage (الصفحة الرئيسية للتوافق مع الإشعارات التنظيمية) على الموقع التالي [www.dell.com/regulatory\\_compliance](http://www.dell.com/regulatory_compliance).

تحذير: إذا قمت بإزالة محرك الأقراص الثابتة من الكمبيوتر ومحرك الأقراص ساخن، فلا تلمس المبيت المعني لمحرك الأقراص الثابتة.

تنبيه: ينبغي أن يقتصر إجراء الإصلاحات في الكمبيوتر على فني معتمد للخدمة. فالضمان لا يغطي أي تلف ناتج عن أعمال صيانة غير معتمدة من قبل Dell™.

تنبيه: لتفادي فقدان البيانات، قم بإيقاف تشغيل الكمبيوتر (انظر إيقاف تشغيل الكمبيوتر) قبل إزالة محرك الأقراص الثابتة. لا تقم بإزالة محرك الأقراص الثابتة عندما يكون الكمبيوتر "في حالة التشغيل" أو في حالة "السكون".

تنبيه: لتجنب تفريغ الشحنات الإلكترونية، قم بعزل نفسك أرضياً باستخدام شريط مصمم خصيصاً للعزل الأرضي أو لمس سطح معدني غير مطلي من وقت لآخر (مثل موصل موجود بالكمبيوتر الذي بحوزتك).

تنبيه: تتسم محركات الأقراص الثابتة بأنها قابلة للكسر. لذا، توخ الحذر عند التعامل مع محرك الأقراص الثابتة.

تنبيه: للمساعدة على منع إتلاف لوحة النظام، قم بفك البطارية الرئيسية (انظر إزالة البطارية) قبل العمل داخل الكمبيوتر.

ملاحظة: لا تضمن Dell توافق محركات الأقراص الثابتة ولا توفر لها الدعم إذا تم شراؤها من مصادر أخرى بخلاف Dell.

ملاحظة: إذا كنت تقوم بتركيب أحد محركات الأقراص الثابتة من مصدر آخر غير Dell، فإليك حاجة إلى تثبيت نظام تشغيل وبرامج تشغيل وأدوات مساعدة على محرك الأقراص الثابتة الجديد (انظر دليل Dell™).  
ملاحظة: إذا كنت تقوم بتركيب أحد محركات الأقراص الثابتة من مصدر آخر غير Dell، فإليك حاجة إلى تثبيت نظام تشغيل وبرامج تشغيل وأدوات مساعدة على محرك الأقراص الثابتة الجديد (انظر دليل Dell™).

## إزالة محرك الأقراص الثابتة

1. اتبع الإرشادات الواردة في [قبل البدء](#).

2. قم بإزالة البطارية (انظر [إزالة البطارية](#)).

3. قم بإزالة غطاء القاعدة (انظر [إزالة غطاء القاعدة](#)).

4. قم بإزالة وحدة (وحدات) الذاكرة (انظر [إزالة وحدة \(وحدات\) الذاكرة](#)).

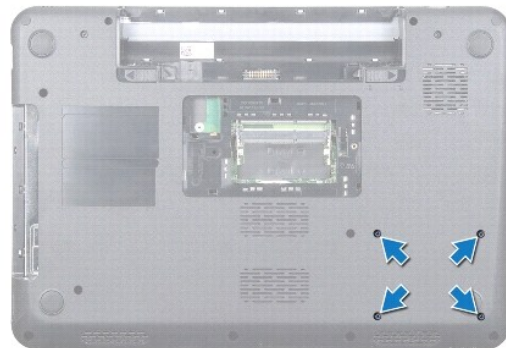
5. قم بإزالة محرك الأقراص الضوئية (انظر [إزالة محرك الأقراص الضوئية](#)).

6. قم بإزالة لوحة المفاتيح (انظر [إزالة لوحة المفاتيح](#)).

7. قم بإزالة مسند راحة اليد (انظر [إزالة مسند راحة اليد](#)).

تنبيه: في حالة عدم وجود محرك الأقراص الثابتة في الكمبيوتر، قم بتخزينه في غلاف واقٍ مضاد للكهرباء الاستاتيكية (انظر "الحماية من تفريغ شحنات الكهرباء الاستاتيكية" في إرشادات السلامة الواردة مع الكمبيوتر لديك).

8. قم بفك المسامير اللولبية الأربعة التي تثبت مجموعة محرك الأقراص الثابتة.



9. قلب الكمبيوتر وارفع مجموعة محرك الأقراص الثابتة خارج حامية محرك الأقراص الثابتة لفصل مجموعة المحرك عن موصل لوحة النظام.



1	مجموعة محرك الأقراص الثابتة
---	-----------------------------

01. اسحب الوسيط لتتصله عن محرك الأقراص الثابتة.



1	محرك الأقراص الثابتة	2	الوسيط
---	----------------------	---	--------

## إعادة تركيب محرك الأقراص الثابتة

1. اتبع الإرشادات الواردة في [فصل اليد](#).
2. أخرج محرك الأقراص الجديد من غلافه. احتفظ بالغطاف الأصلي لتخزين أو شحن محرك الأقراص الثابتة.
3. قم بتوصيل الوسيط بمحرك الأقراص الثابتة.
4. قم بحلحلة مجموعة محرك الأقراص الثابتة مع الموصل الموجود على لوحة النظام، ثم اضغط على مجموعة محرك الأقراص الثابتة لإدخالها في حاوية محرك الأقراص الثابتة حتى تستقر تمامًا في موضعها.
5. اقلب الكمبيوتر وأعد تركيب المسامير اللولبية الأربعة التي تثبت مجموعة محرك الأقراص الثابتة.
6. أعد تركيب مسند راحة اليد (انظر [إعادة تركيب مسند راحة اليد](#)).
7. أعد تركيب لوحة المفاتيح (انظر [إعادة تركيب لوحة المفاتيح](#)).
8. أعد تركيب محرك الأقراص الضوئية (انظر [إعادة تركيب محرك الأقراص الضوئية](#)).
9. أعد تركيب وحدة (وحدات) الذاكرة (انظر [إعادة تركيب وحدة \(وحدات\) الذاكرة](#)).
01. أعد تركيب غطاء القاعدة (انظر [إعادة تركيب غطاء القاعدة](#)).
11. أعد تركيب البطارية (انظر [إعادة تركيب البطارية](#)).

⚠ **تنبيه:** قبل تشغيل الكمبيوتر، أعد تركيب كل المسامير اللولبية وتأكد من عدم وجود مسامير لولبية مفكوكة داخل الكمبيوتر. وقد يؤدي عدم القيام بذلك إلى إتلاف الكمبيوتر.

21. قم بتثبيت نظام التشغيل للكمبيوتر حسب الحاجة. انظر "استعادة نظام التشغيل" في [إيد](#).





## لوحة الإدخال والإخراج

دليل خدمة الطراز Dell™ من Inspiron™ N5010/M5010

● إزالة لوحة الإدخال والإخراج

● إعادة تركيب لوحة الإدخال والإخراج

⚠ تحذير: قبل أن تبدأ العمل داخل الكمبيوتر، يرجى قراءة معلومات الأمان الواردة مع جهاز الكمبيوتر. لمزيد من المعلومات حول أفضل ممارسات الأمان، انظر Regulatory Compliance Homepage (الصفحة الرئيسية للتوافق مع الإشعارات التنظيمية) على الموقع التالي [www.dell.com/regulatory\\_compliance](http://www.dell.com/regulatory_compliance).

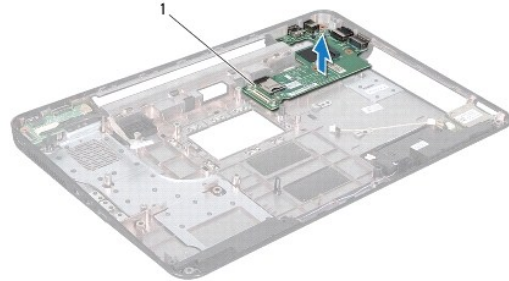
△ تنبيه: ينبغي أن يقتصر إجراء الإصلاحات في الكمبيوتر على فني معتمد للخدمة. فالضمان لا يغطي أي تلف ناتج عن أعمال صيانة غير معتمدة من قبل Dell™.

△ تنبيه: لتجنب تفريغ الشحنات الإلكترونية، قم بعزل نفسك أرضياً باستخدام شريط معصم خاص بالعزل الأرضي أو لمس سطح معدني غير مطلي من وقت لآخر (مثل موصل موجود بالكمبيوتر الذي بحوزتك).

△ تنبيه: للمساعدة على منع إتلاف لوحة النظام، قم بتركيب البطارية الرئيسية (انظر [إزالة البطارية](#)) قبل العمل داخل الكمبيوتر.

## إزالة لوحة الإدخال والإخراج

1. اتبع الإرشادات الواردة في [فصل البدء](#).
2. قم بإزالة البطارية (انظر [إزالة البطارية](#)).
3. اتبع الإرشادات من [الخطوة 3](#) إلى [الخطوة 13](#) في [إزالة لوحة النظام](#).
4. قم بإزالة الغطاء الأوسط (انظر [فك الغطاء الأوسط](#)).
5. قم بإزالة لوحة الإدخال والإخراج من المزلاج الموجود على قاعدة الكمبيوتر.
6. ارفع لوحة الإدخال والإخراج خارج قاعدة الكمبيوتر.



1 لوحة الإدخال والإخراج

## إعادة تركيب لوحة الإدخال والإخراج

1. اتبع الإرشادات الواردة في [فصل البدء](#).
2. قم بمحاذاة الموصلات الموجودة على لوحة الإدخال والإخراج مع الفتحات الموجودة على قاعدة الكمبيوتر، ثم اضغط على لوحة الإدخال والإخراج حتى تستقر تمامًا في موضعها.
3. أعد تركيب الغطاء الأوسط (انظر [إعادة تركيب الغطاء الأوسط](#)).
4. اتبع الإرشادات من [الخطوة 6](#) إلى [الخطوة 17](#) في [إعادة تركيب لوحة النظام](#).
5. أعد تركيب البطارية (انظر [إعادة تركيب البطارية](#)).

△ تنبيه: قبل تشغيل الكمبيوتر، أعد تركيب كل المسامير اللولبية وتأكد من عدم وجود مسامير لولبية مفكوكة داخل الكمبيوتر. وقد يؤدي عدم القيام بذلك إلى إتلاف الكمبيوتر.



## لوحة المفاتيح

دليل خدمة الطراز **Dell™ Inspiron™ N5010/M5010** من

- إزالة لوحة المفاتيح
- إعادة تركيب لوحة المفاتيح

⚠️ **تحذير:** قبل أن تبدأ العمل داخل الكمبيوتر، يرجى قراءة معلومات الأمان الواردة مع جهاز الكمبيوتر. لمزيد من المعلومات حول أفضل ممارسات الأمان، انظر Regulatory Compliance Homepage (الصفحة الرئيسية للتوافق مع الإشعاعات التنظيمية) على الموقع التالي [www.dell.com/regulatory\\_compliance](http://www.dell.com/regulatory_compliance).

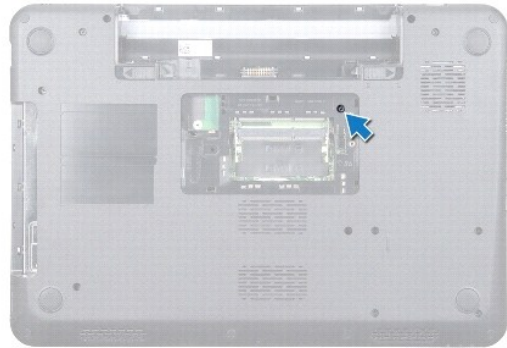
⚠️ **تنبيه:** ينبغي أن يقتصر إجراء الإصلاحات في الكمبيوتر على فني معتمد للخدمة. فالضمان لا يغطي أي تلف ناتج عن أعمال صيانة غير معتمدة من قبل Dell™.

⚠️ **تنبيه:** لتجنب تفريغ الشحنات الإلكترونية، قم بعزل نفسك أرضياً باستخدام شريط معصم خاص بالعزل الأرضي أو لمس سطح معدني غير مطلي من وقت لآخر (مثل موصل موجود بالكمبيوتر الذي بحوزتك).

⚠️ **تنبيه:** للمساعدة على منع إتلاف لوحة النظام، قم بترك البطارية الرئيسية (انظر [إزالة البطارية](#)) قبل العمل داخل الكمبيوتر.

## إزالة لوحة المفاتيح

1. اتبع الإرشادات الواردة في [قبل البدء](#).
  2. قم بإزالة البطارية (انظر [إزالة البطارية](#)).
  3. قم بإزالة غطاء القاعدة (انظر [إزالة غطاء القاعدة](#)).
  4. قم بترك المسامير اللولبية التي تثبت لوحة المفاتيح بقاعدة الكمبيوتر.
- 📌 **ملاحظة:** المسامير اللولبية التي تثبت لوحة المفاتيح بقاعدة الكمبيوتر قد لا يكون متوفراً في جميع أجهزة الكمبيوتر.

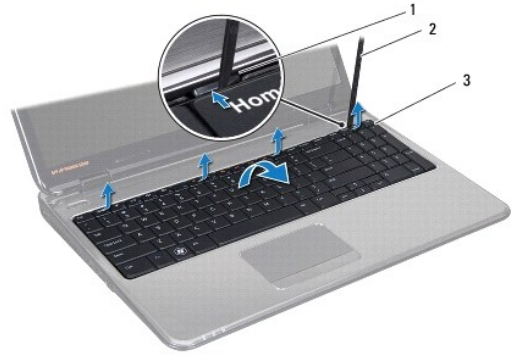


5. قم بقلب الكمبيوتر وفتح الشاشة لأقصى درجة ممكنة.

⚠️ **تنبيه:** تتميز أغطية المفاتيح بأنها هشة، ويمكن إزاحتها من مكانها بسهولة وتستغرق وقتاً لإعادة تركيبها. لذا، توخ الحذر عند فك لوحة المفاتيح والتعامل معها.

6. اضغط على لوحة المفاتيح ثم قم بتحريكها لأسفل إلى أقصى حد ممكن.

7. قم بتمرير مخطاط بلاستيكي بين لوحة المفاتيح ومسند راحة اليد، ثم قم بإزاحة لوحة المفاتيح ورفعها لفصلها عن الألسنة الموجودة على مسند راحة اليد.



1	السنة مسند راحة اليد (4)	2	مخطاط بلاستيكي
3	لوحة المفاتيح		

8. قم بإخراج لوحة المفاتيح لأعلى، ثم قم بإخراج الألسنة المسنة الموجودة على الجزء السفلي من لوحة المفاتيح من فتحات مسند راحة اليد.
9. دون سحب لوحة المفاتيح بقوة، اقلبها رأساً على عقب.
01. ارفع مزلاج الموصل واجذب لسان المسحب لفصل كابل لوحة المفاتيح عن موصل لوحة النظام.
11. ارفع لوحة المفاتيح من الكمبيوتر.



1	مزلاج الموصل	2	السنة لوحة المفاتيح (6)
---	--------------	---	-------------------------

## إعادة تركيب لوحة المفاتيح

1. اتبع الإرشادات الواردة في [قيل البدء](#).
  2. قم بتمرير كابل لوحة المفاتيح في موصل لوحة النظام، ثم اضغط على مزلاج الموصل لأسفل لتثبيت الكابل.
  3. قم بتمرير الألسنة المسنة الموجودة بالجزء السفلي من لوحة المفاتيح في فتحات مسند راحة اليد.
  4. اضغط برفق حول حواف لوحة المفاتيح لتثبيت لوحة المفاتيح تحت السنة مسند راحة اليد، ثم قم بتحريك لوحة المفاتيح لأعلى.
  5. أعد تركيب المسامير اللولبية التي تثبت لوحة المفاتيح بقاعدة الكمبيوتر.
- ملاحظة:** المسامير اللولبية التي تثبت لوحة المفاتيح بقاعدة الكمبيوتر قد لا يكون متوفرًا في جميع أجهزة الكمبيوتر.

6. أعد تركيب غطاء القاعدة (انظر إعادة تركيب غطاء القاعدة).

7. أعد تركيب البطارية (انظر إعادة تركيب البطارية).

⚠ تنبيه: قبل تشغيل الكمبيوتر، أعد تركيب كل المسامير اللولبية وتأكد من عدم وجود مسامير لولبية مفكوكة داخل الكمبيوتر. وقد يؤدي عدم القيام بذلك إلى إتلاف الكمبيوتر.

---

[رجوع إلى صفحة المحتويات](#)

## وحدة (وحدات الذاكرة)

دليل خدمة الطراز Dell™ Inspiron™ N5010/M5010 من

● إزالة وحدة (وحدات) الذاكرة

● إعادة تركيب وحدة (وحدات) الذاكرة

⚠ تحذير: قبل أن تبدأ العمل داخل الكمبيوتر، يرجى قراءة معلومات الأمان الواردة مع جهاز الكمبيوتر. لمزيد من المعلومات حول أفضل ممارسات الأمان، انظر Regulatory Compliance Homepage (الصفحة الرئيسية للتوافق مع الإشعاعات التنظيمية) على الموقع التالي [www.dell.com/regulatory\\_compliance](http://www.dell.com/regulatory_compliance).

△ تنبيه: ينبغي أن يقتصر إجراء الإصلاحات في الكمبيوتر على فني معتمد للخدمة. فالضمان لا يغطي أي تلف ناتج عن أعمال صيانة غير معتمدة من قبل Dell™.

△ تنبيه: لتجنب تفريغ الشحنات الإلكترونية، قم بعزل نفسك أرضياً باستخدام شريط معصم خاص بالعزل الأرضي أو لمس سطح معدني غير مطلي من وقت لآخر (مثل موصل موجود بالكمبيوتر الذي بحوزتك).

△ تنبيه: للمساعدة على منع إتلاف لوحة النظام، قم بلك البطارية الرئيسية (انظر [إزالة البطارية](#)) قبل العمل داخل الكمبيوتر.

يمكنك زيادة سعة ذاكرة الكمبيوتر لديك عن طريق تركيب وحدات ذاكرة في لوحة النظام. انظر "المواصفات" في [Dell™](#) للبحث عن معلومات حول نوع الذاكرة الذي يدعمه جهاز الكمبيوتر لديك.

📌 ملاحظة: يغطي ضمان الكمبيوتر الخاص بك وحدات الذاكرة التي تم شراؤها من Dell™.

يحتوي الكمبيوتر الذي بحوزتك على موصلين SO-DIMM يمكن للمستخدم الوصول إليهما، وهما DIMM A و DIMM B، واللذان يمكن الوصول إليهما من الجزء السفلي من الكمبيوتر.

## إزالة وحدة (وحدات) الذاكرة

1. اتبع الإرشادات الواردة في [قبل البدء](#).

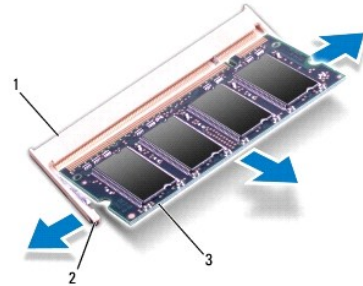
2. قم بإزالة البطارية (انظر [إزالة البطارية](#)).

3. قم بإزالة غطاء القاعدة (انظر [إزالة غطاء القاعدة](#)).

△ تنبيه: لتفادي إتلاف موصل وحدة الذاكرة، يرجى عدم استخدام أية أدوات لمساعدة مثابك تثبيت وحدة الذاكرة.

4. استخدم أطراف أصابعك للمساعدة بعناية بين مثابك التثبيت الموجودة على طرفي موصل وحدة الذاكرة وذلك حتى تبرز وحدة الذاكرة للخارج.

5. قم بإزالة وحدة الذاكرة من الموصل الخاص بها.



1	موصل وحدة الذاكرة	2	مثابك التثبيت (2)
	وحدة الذاكرة		

## إعادة تركيب وحدة (وحدات) الذاكرة

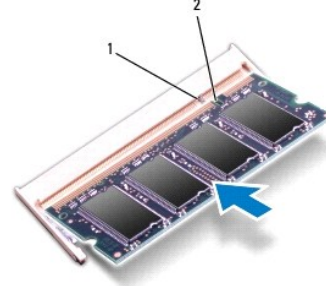
△ تنبيه: إذا احتجت إلى تركيب وحدات ذاكرة في موصلين، فقم بتركيب وحدة ذاكرة في الموصل المميز بالعلامة "DIMM A" قبل تركيب وحدة ذاكرة في الموصل المميز بالعلامة "DIMM B".

1. اتبع الإرشادات الواردة في [قبل البدء](#).

2. قم بمحاذاة الشق الموجود على وحدة الذاكرة مع اللسان الموجود في موصل وحدة الذاكرة.

3. ادفع وحدة الذاكرة بقوة إلى داخل الموصل بزواوية 45 درجة، ثم اضغط لأسفل على وحدة الذاكرة حتى يصدر صوت يدل على استقرارها في موضعها. إذا لم تسمع صوت استقرار وحدة الذاكرة في موضعها، فقم بإزالتها وإعادة تركيبها.

**ملاحظة:** إذا لم تكن وحدة الذاكرة مثبتة بشكل سليم، فقد لا يبدأ الكمبيوتر في التمهيد بشكل صحيح.



1	اللسان	2	الشق
---	--------	---	------

4. أعد تركيب غطاء القاعدة (انظر إعادة تركيب غطاء القاعدة).

5. أعد تركيب البطارية (انظر إعادة تركيب البطارية)، أو قم بتوصيل مهابى التيار المتردد بالكمبيوتر ثم صله بأخذ تيار كهربى.

**تنبيه:** قبل تشغيل الكمبيوتر، أعد تركيب كل المسامير اللولبية وتأكد من عدم وجود مسامير لولبية مفكوكة داخل الكمبيوتر. وقد يؤدي عدم القيام بذلك إلى إتلاف الكمبيوتر.

6. ابدأ تشغيل الكمبيوتر.

أثناء قيام الكمبيوتر بالتمهيد، فإنه يكتشف وحدة (وحدات) الذاكرة ويقوم بتحديث معلومات تهيئة النظام تلقائياً.

للتأكد من حجم الذاكرة التي تم تركيبها في الكمبيوتر:

:Windows Vista®

انقر فوق **Start** (ش) **Help and Support** (التعليمات والدعم) **Dell System Information** (معلومات نظام Dell).

:Windows® 7

انقر فوق **Start** (ش) **Control Panel** (لوحة التحكم) **System and Security** (النظام والأمان) **System** (النظام).

[رجوع إلى صفحة المحتويات](#)



## الغطاء الأوسط

دليل خدمة الطراز Dell™ من Inspiron™ N5010/M5010

[فك الغطاء الأوسط](#)

[إعادة تركيب الغطاء الأوسط](#)

⚠ تحذير: قبل أن تبدأ العمل داخل الكمبيوتر، يرجى قراءة معلومات الأمان الواردة مع جهاز الكمبيوتر. لمزيد من المعلومات حول أفضل ممارسات الأمان، انظر Regulatory Compliance Homepage (الصفحة الرئيسية للتوافق مع الإشعاعات التنظيمية) على الموقع التالي [www.dell.com/regulatory\\_compliance](http://www.dell.com/regulatory_compliance).

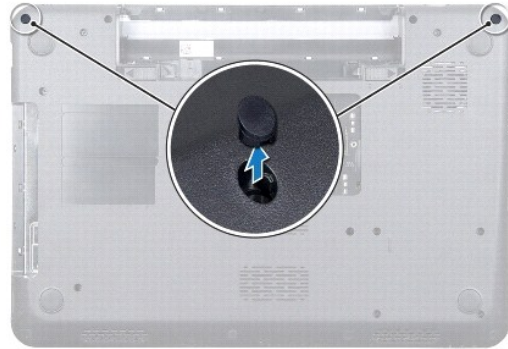
⚠ تنبيه: لتجنب تفريغ الشحنات الإلكترونية، قم بعزل نفسك أرضياً باستخدام شريط معصم خاص بالعزل الأرضي أو لمس سطح معدني غير مطلي بشكل دوري.

⚠ تنبيه: ينبغي أن يقتصر إجراء الإصلاحات في الكمبيوتر على فني معتمد للخدمة. فالضمان لا يغطي أي تلف ناتج عن أعمال صيانة غير معتمدة من قبل Dell™.

⚠ تنبيه: للمساعدة على منع إتلاف لوحة النظام، قم بفك البطارية الرئيسية (انظر [إزالة البطارية](#)) قبل العمل داخل الكمبيوتر.

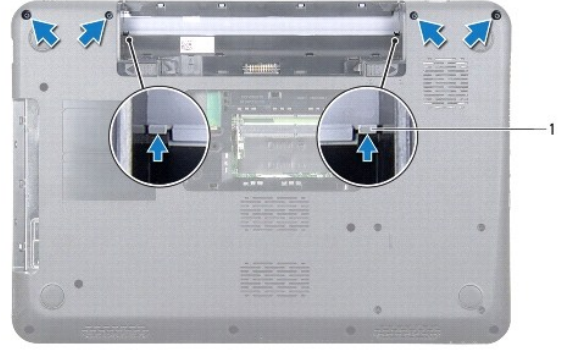
## فك الغطاء الأوسط

1. اتبع الإرشادات الواردة في [قبل البدء](#).
2. قم بإزالة البطارية (انظر [إزالة البطارية](#)).
3. قم بإزالة غطاء القاعدة (انظر [إزالة غطاء القاعدة](#)).
4. قم بإزالة وحدة (وحدات) الذاكرة (انظر [إزالة وحدة \(وحدات\) الذاكرة](#)).
5. قم بإزالة محرك الأقراص الضوئية (انظر [إزالة محرك الأقراص الضوئية](#)).
6. قم بإزالة لوحة المفاتيح (انظر [إزالة لوحة المفاتيح](#)).
7. قم بإزالة مسند راحة اليد (انظر [إزالة مسند راحة اليد](#)).
8. قم بإزالة بطاقة Mini-Card (انظر [إزالة بطاقة Mini-Card](#)).
9. قم بإزالة مجموعة الشاشة (انظر [إزالة مجموعة الشاشة](#)).
10. قلب الكمبيوتر، ثم قم بإزالة الغطاءين المطاطيين اللذين يقومان بتغطية المسامير اللولبية.



11. قم بفك المسامير اللولبية الأربعة التي تثبت الغطاء الأوسط بقاعدة الكمبيوتر.

21. قم بتحرير الأسننة التي تثبت الغطاء الأوسط بقاعدة الكمبيوتر.



1	السنة (2)
---	-----------

31. قم بقلب الكمبيوتر، ثم ارفع الغطاء الأوسط خارج قاعدة الكمبيوتر.



1	الغطاء الأوسط
---	---------------

## إعادة تركيب الغطاء الأوسط

1. قم بمحاذاة الألسنة الموجودة أسفل الغطاء الأوسط مع الفتحات الموجودة في قاعدة الكمبيوتر وأعد تركيب الغطاء الأوسط في مكانه.
2. اقلب الكمبيوتر وأعد تركيب المسامير اللولبية الأربعة التي تثبت الغطاء الأوسط في قاعدة الكمبيوتر.
3. أعد تركيب مجموعة الشاشة (انظر [إعادة تركيب مجموعة الشاشة](#)).
4. أعد تركيب بطاقة Mini-Card (انظر [إعادة تركيب بطاقة Mini-Card](#)).
5. أعد تركيب مسند راحة اليد (انظر [إعادة تركيب مسند راحة اليد](#)).
6. أعد تركيب لوحة المفاتيح (انظر [إعادة تركيب لوحة المفاتيح](#)).
7. أعد تركيب محرك الأقراص الضوئية (انظر [إعادة تركيب محرك الأقراص الضوئية](#)).
8. أعد تركيب وحدة الذاكرة (وحدات) الذاكرة (انظر [إعادة تركيب وحدة \(وحدات\) الذاكرة](#)).
9. أعد تركيب غطاء القاعدة (انظر [إعادة تركيب غطاء القاعدة](#)).
01. أعد تركيب البطارية (انظر [إعادة تركيب البطارية](#)).

⚠ **تنبيه:** قبل تشغيل الكمبيوتر، أعد تركيب كل المسامير اللولبية وتأكد من عدم وجود مسامير لولبية مفكوكة داخل الكمبيوتر. وقد يؤدي عدم القيام بذلك إلى إتلاف الكمبيوتر.

[رجوع إلى صفحة المحتويات](#)

## بطاقة Mini-Card اللاسلكية

دليل خدمة الطراز Dell™ من Inspiron™ N5010/M5010

[إزالة بطاقة Mini-Card](#)

[إعادة تركيب بطاقة Mini-Card](#)

⚠ تحذير: قبل أن تبدأ العمل داخل الكمبيوتر، يرجى قراءة معلومات الأمان الواردة مع جهاز الكمبيوتر. لمزيد من المعلومات حول أفضل ممارسات الأمان، انظر Regulatory Compliance Homepage (الصفحة الرئيسية للتوافق مع الإشعاعات التنظيمية) على الموقع التالي [www.dell.com/regulatory\\_compliance](http://www.dell.com/regulatory_compliance).

△ تنبيه: ينبغي أن يقتصر إجراء الإصلاحات في الكمبيوتر على فني معتمد للخدمة. فالضمان لا يغطي أي تلف ناتج عن أعمال صيانة غير معتمدة من قبل Dell™.

△ تنبيه: لتجنب تفريغ الشحنات الإلكترونية واستاتيكية، قم بعزل نفسك أرضياً باستخدام شريط معصم خاص بالعزل الأرضي أو لمس سطح معدني غير مطلي من وقت لآخر (مثل موصل موجود بالكمبيوتر الذي بحوزتك).

△ تنبيه: للمساعدة على منع إتلاف لوحة النظام، قم بفتح البطارية الرئيسية (انظر [إزالة البطارية](#)) قبل العمل داخل الكمبيوتر.

△ تنبيه: في حالة عدم وجود بطاقة Mini-Card داخل الكمبيوتر، احتفظ بها داخل عبوة واقية مضادة للكهرباء الاستاتيكية (انظر "الحماية من تفريغ شحنات الكهرباء الاستاتيكية" ضمن إرشادات السلامة الواردة مع الكمبيوتر لديك).

📌 ملاحظة: لا تضمن Dell توافق بطاقات Mini-Card ولا توفر لها الدعم إذا كانت من مصادر أخرى بخلاف Dell.

إذا كنت قد طلبت شراء بطاقة Mini-Card لاسلكية مع الكمبيوتر، فستكون هذه البطاقة قد تم تركيبها بالفعل.

يدعم الكمبيوتر الذي بحوزتك فتحة واحدة لبطاقة Mini-Card متوسطة الحجم.

1 فتحة واحدة لبطاقة Mini-Card متوسطة الحجم. للاتصال بالشبكة المحلية اللاسلكية (WLAN) أو Wi-Fi أو التشغيل البيئي العالمي للوصول بالموجات الصغيرة (WiMax)

📌 ملاحظة: بناءً على تهيئة الكمبيوتر وقت بيعه، قد يتم تركيب بطاقة Mini-Card في الفتحة المخصصة لها أو قد لا يتم ذلك.

## إزالة بطاقة Mini-Card

1. اتبع الإرشادات الواردة في [قيل البدء](#).

2. قم بإزالة البطارية (انظر [إزالة البطارية](#)).

3. قم بإزالة غطاء القاعدة (انظر [إزالة غطاء القاعدة](#)).

4. قم بإزالة وحدة (وحدات) الذاكرة (انظر [إزالة وحدة \(وحدات\) الذاكرة](#)).

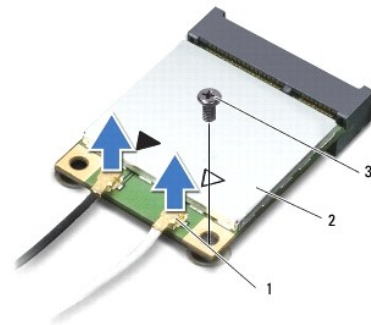
5. قم بإزالة محرك الأقراص الضوئية (انظر [إزالة محرك الأقراص الضوئية](#)).

6. قم بإزالة لوحة المفاتيح (انظر [إزالة لوحة المفاتيح](#)).

7. قم بإزالة مسند راحة اليد (انظر [إزالة مسند راحة اليد](#)).

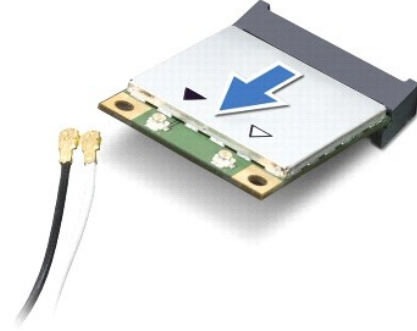
△ تنبيه: عندما تقوم بفصل أحد الكابلات، قم بسحبه من الموصل أو لسان الجذب، وليس من الكابل نفسه. يوجد في بعض الكابلات موصلات ذات أسنة للثقل، فإذا كنت تقوم بفصل هذا النوع من الكابلات، فاضغط على لسان الثقل قبل فصل الكابل. عندما تقوم بفصل الموصلات، حافظ على بقائها في وضع مستقيم لتجنب نشي أي من ستون الموصل. كذلك، قبل فصل أحد الكابلات، تأكد من وجود كلا الموصلين في الاتجاه والمحاذاة الصحيحين.

8. فصل كابلات الهوائي من بطاقة Mini-Card.



9. قم بتركيب المسمار اللولبي الذي يثبت بطاقة Mini-Card بموصل لوحة النظام.

01. قم بإخراج بطاقة Mini-Card الموجودة على لوحة النظام.



## إعادة تركيب بطاقة Mini-Card

1. اتبع الإرشادات الواردة في [فصل البدء](#).

2. أخرج بطاقة Mini-Card الجديدة من غلافها.

⚠ **تنبيه:** اضغط بقوة وانتظام لدفع البطاقة وإدخالها في موضعها. وإذا بالغت في استخدام القوة، فقد تتسبب في تلف الموصل.

⚠ **تنبيه:** تم تزويد الموصلات بمفاتيح لضمان الإدخال الصحيح. إذا شعرت بمقاومة، فافحص الموصلات الموجودة على البطاقة وتلك الموجودة بلوحة النظام وأعد محاذاة البطاقة.

⚠ **تنبيه:** لتفادي إتلاف بطاقة Mini-Card، لا تقم مطلقاً بوضع الكابلات أسفل هذه البطاقة.

3. قم بإدخال موصل بطاقة Mini-Card بزاوية 45 درجة في الموصل الموجود على لوحة النظام.

4. اضغط لأسفل على الطرف الآخر لبطاقة Mini-Card في الفتحة الموجودة بلوحة النظام، ثم أعد تركيب المسمار اللولبي الذي يثبت بطاقة Mini-Card بموصل لوحة النظام.

5. قم بتوصيل كبلات الهوائي المناسبة ببطاقة Mini-Card التي تقوم بتثبيتها. يوضح الجدول التالي مخطط ألوان كبلات الهوائي لبطاقة Mini-Card التي يدعها الكمبيوتر الذي بحوزتك.

مخطط ألوان كابل الهوائي	الموصلات الموجودة على بطاقة Mini-Card
	الشبكة المحلية اللاسلكية (WLAN) وشبكة Wi-Fi والتشغيل البيئي العالمي للوصول بالموجات الصغيرة (WiMax) (كابلان للهوائي)
أبيض	الكابل الرئيسي (مثلث أبيض)
أسود	الكابل الإضافي (مثلث أسود)

6. قم بتأمين كبلات الهوائي غير المستخدمة في الجلبة الواقية المصنوعة من البلاستيك.

7. أعد تركيب مسند راحة اليد (انظر [إعادة تركيب مسند راحة اليد](#)).

8. أعد تركيب لوحة المفاتيح (انظر [إعادة تركيب لوحة المفاتيح](#)).

9. أعد تركيب محرك الأقراص الضوئية (انظر [إعادة تركيب محرك الأقراص الضوئية](#)).

01. أعد تركيب وحدة (وحدات) الذاكرة (انظر [إعادة تركيب وحدة \(وحدات\) الذاكرة](#)).

11. أعد تركيب غطاء القاعدة (انظر [إعادة تركيب غطاء القاعدة](#)).

21. أعد تركيب البطارية (انظر [إعادة تركيب البطارية](#)).

⚠ **تنبيه:** قبل تشغيل الكمبيوتر، أعد تركيب كل المسامير اللولبية وتأكد من عدم وجود مسامير لولبية مفكوكة داخل الكمبيوتر. وقد يؤدي عدم القيام بذلك إلى إتلاف الكمبيوتر.

31. قم بتهيئة برامج التشغيل والأدوات المساعدة للكمبيوتر، حسبما يقتضيه الأمر. لمزيد من المعلومات، انظر دليل *DellOptiPlex*.

📌 **ملاحظة:** في حالة قيامك بتركيب بطاقة Mini-Card لاسلكية من مصدر آخر غير Dell، يجب عليك تثبيت برامج التشغيل والأدوات المساعدة المناسبة للحصول على مزيد من المعلومات العامة الخاصة ببرامج التشغيل، انظر دليل *DellOptiPlex*.

[رجوع إلى صفحة المحتويات](#)

## محرك الأقراص الضوئية

دليل خدمة الطراز **Dell™ Inspiron™ N5010/M5010** من Dell™

● [إزالة محرك الأقراص الضوئية](#)

● [إعادة تركيب محرك الأقراص الضوئية](#)

⚠ **تحذير:** قبل أن تبدأ العمل داخل الكمبيوتر، يرجى قراءة معلومات الأمان الواردة مع جهاز الكمبيوتر. لمزيد من المعلومات حول أفضل ممارسات الأمان، انظر Regulatory Compliance Homepage (الصفحة الرئيسية للتوافق مع الإشعارات التنظيمية) على الموقع التالي [www.dell.com/regulatory\\_compliance](http://www.dell.com/regulatory_compliance).

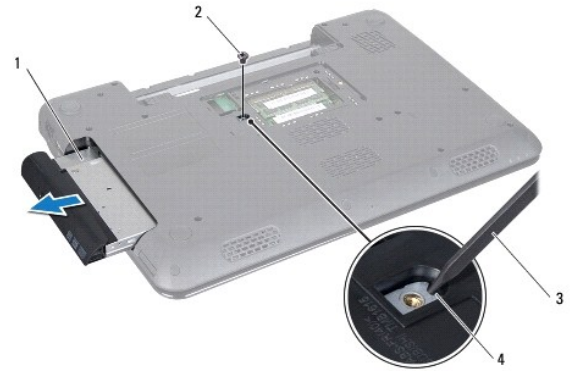
⚠ **تنبيه:** ينبغي أن يقتصر إجراء الإصلاحات في الكمبيوتر على فني معتمد للخدمة. فالضمان لا يغطي أي تلف ناتج عن أعمال صيانة غير معتمدة من قبل Dell™.

⚠ **تنبيه:** لتجنب تفريغ الشحنات الإلكترونية واستاتيكية، قم بعزل نفسك أرضياً باستخدام شريط معصم خاص بالعزل الأرضي أو لمس سطح معدني غير مطلي من وقت لآخر (مثل موصل موجود بالكمبيوتر الذي بحوزتك).

⚠ **تنبيه:** للمساعدة على منع إتلاف لوحة النظام، قم بترك البطارية الرئيسية (انظر [إزالة البطارية](#)) قبل العمل داخل الكمبيوتر.

## إزالة محرك الأقراص الضوئية

1. اتبع الإرشادات الواردة في [قبل البدء](#).
2. قم بإزالة البطارية (انظر [إزالة البطارية](#)).
3. قم بإزالة غطاء القاعدة (انظر [إزالة غطاء القاعدة](#)).
4. قم بترك المسامير اللولبية التي تثبت محرك الأقراص الضوئية بقاعدة الكمبيوتر.
5. باستخدام مخطط بلاستيكي، ادفع الشق لإزالة محرك الأقراص الضوئية من الحاوية المخصصة له.
6. أخرج محرك الأقراص الضوئية من الحاوية المخصصة له.



1	محرك الأقراص الضوئية	2	مسامير لولبية
3	مخطط بلاستيكي	4	الشق

## إعادة تركيب محرك الأقراص الضوئية

1. اتبع الإرشادات الواردة في [قبل البدء](#).
2. ادفع محرك الأقراص الضوئية داخل الحاوية المخصصة له حتى يستقر في موضعه تماماً.
3. أعد تركيب المسامير اللولبية التي تثبت محرك الأقراص الضوئية بقاعدة الكمبيوتر.
4. أعد تركيب غطاء القاعدة (انظر [إعادة تركيب غطاء القاعدة](#)).

5. أعد تركيب البطارية (انظر إعادة تركيب البطارية).

⚠ تنبيه: قبل تشغيل الكمبيوتر، أعد تركيب كل المسامير اللولبية وتأكد من عدم وجود مسامير لولبية مفكوكة داخل الكمبيوتر. وقد يؤدي عدم القيام بذلك إلى إتلاف الكمبيوتر.

---

[رجوع إلى صفحة المحتويات](#)

## مسند راحة اليد

دليل خدمة الطراز Dell™ من Inspiron™ N5010/M5010

- إزالة مسند راحة اليد
- إعادة تركيب مسند راحة اليد

⚠ تحذير: قبل أن تبدأ العمل داخل الكمبيوتر، يرجى قراءة معلومات الأمان الواردة مع جهاز الكمبيوتر. لمزيد من المعلومات حول أفضل ممارسات الأمان، انظر Regulatory Compliance Homepage (الصفحة الرئيسية للتوافق مع الإشعاعات التنظيمية) على الموقع التالي [www.dell.com/regulatory\\_compliance](http://www.dell.com/regulatory_compliance).

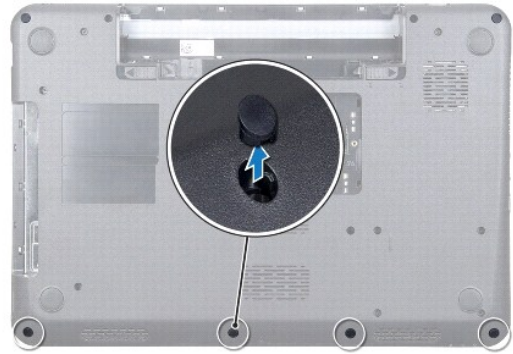
⚠ تنبيه: ينبغي أن يقتصر إجراء الإصلاحات في الكمبيوتر على فني معتمد للخدمة. فالضمان لا يغطي أي تلف ناتج عن أعمال صيانة غير معتمدة من قبل Dell™.

⚠ تنبيه: لتجنب تفريغ الشحنات الإلكترونية، قم بعزل نفسك أرضياً باستخدام شريط معصم خاص بالعزل الأرضي أو لمس سطح معدني غير مطلي من وقت لآخر (مثل موصل موجود بالكمبيوتر الذي بحوزتك).

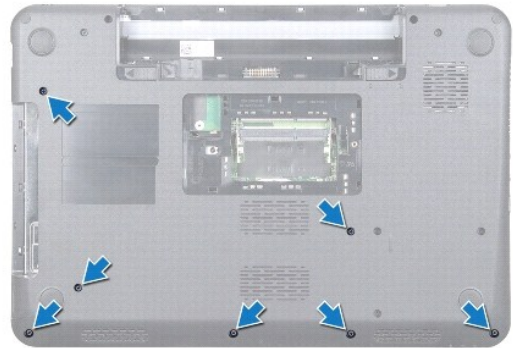
⚠ تنبيه: للمساعدة على منع إتلاف لوحة النظام، قم بترك البطارية الرئيسية (انظر [إزالة البطارية](#)) قبل العمل داخل الكمبيوتر.

## إزالة مسند راحة اليد

1. اتبع الإرشادات الواردة في [قبل البدء](#).
2. قم بإزالة البطارية (انظر [إزالة البطارية](#)).
3. قم بإزالة غطاء القاعدة (انظر [إزالة غطاء القاعدة](#)).
4. قم بإزالة وحدة (وحدات) الذاكرة (انظر [إزالة وحدة \(وحدات\) الذاكرة](#)).
5. قم بإزالة محرك الأقراص الضوئية (انظر [إزالة محرك الأقراص الضوئية](#)).
6. قم بإزالة الأغطية المطاطية الأربعة التي تغطي المسامير اللولبية.



7. قم بإزالة المسامير اللولبية السبعة التي تثبت مسند راحة اليد بقاعدة الكمبيوتر.



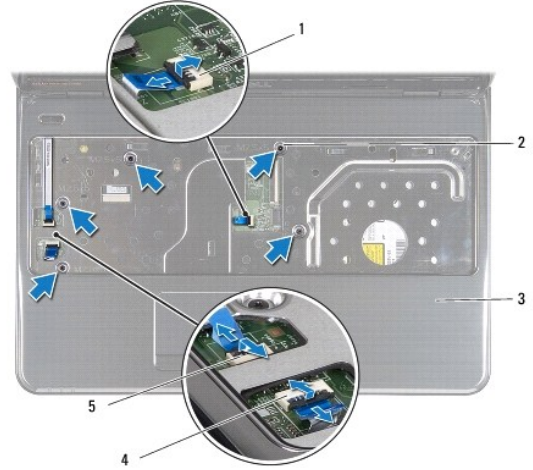


8. قم بإزالة لوحة المفاتيح (انظر إزالة لوحة المفاتيح).

⚠ تنبيه: لتلافي تلف الموصلات، ارفع مزلاج الموصل ثم قم بإزالة الكابلات.

9. افصل كابل لوحة اللمس وكابل مصباح الحالة وكابل زر الطاقة عن الموصلات الموجودة على لوحة النظام.

01. قم بإزالة المسامير اللولبية الخمسة التي تثبت مسند راحة اليد بلوحة النظام.



1	موصل كابل لوحة اللمس	2	مسمار لولبي
3	مسند راحة اليد	4	موصل كابل مصباح الحالة
5	موصل كابل زر الطاقة		

⚠ تنبيه: افصل مسند راحة اليد عن قاعدة الكمبيوتر برفق لتجنب إتلاف مسند راحة اليد.

11. قم بتمرير مخطاط بلاستيكي بين قاعدة الكمبيوتر ومسند راحة اليد، ثم أخرج المسند بعيدًا عن قاعدة الكمبيوتر.



1	مسند راحة اليد	2	مخطاط بلاستيكي
---	----------------	---	----------------

## إعادة تركيب مسند راحة اليد

1. اتبع الإرشادات الواردة في [قبل البدء](#).

2. قم بتمرير الألسنة الموجودة على مسند راحة اليد في الفتحات الموجودة على قاعدة الكمبيوتر، ثم قم بتثبيت مسند راحة اليد في مكانه برفق.

3. أعد تركيب المسامير اللولبية الخمسة التي تثبت مسند راحة اليد بلوحة النظام.

4. أعد تركيب كابل لوحة اللمس وكابل مصباح الحالة وكابل زر الطاقة في الموصلات الموجودة على لوحة النظام.

5. أعد تركيب لوحة المفاتيح (انظر إعادة تركيب لوحة المفاتيح).
6. اقلب الكمبيوتر وأعد تركيب المسامير اللولبية المبيعة التي تثبت مسند راحة اليد بقاعدة الكمبيوتر.
7. أعد تركيب الأغطية المطاطية الأربعة التي تغطي المسامير اللولبية.
8. أعد تركيب محرك الأقراص الضوئية (انظر إعادة تركيب محرك الأقراص الضوئية).
9. أعد تركيب وحدة (وحدات) الذاكرة (انظر إعادة تركيب وحدة (وحدات) الذاكرة).
01. أعد تركيب غطاء القاعدة (انظر إعادة تركيب غطاء القاعدة).
11. أعد تركيب البطارية (انظر إعادة تركيب البطارية).

⚠ تنبيه: قبل تشغيل الكمبيوتر، أعد تركيب كل المسامير اللولبية وتأكد من عدم وجود مسامير لولبية مفكوكة داخل الكمبيوتر. وقد يؤدي عدم القيام بذلك إلى إتلاف الكمبيوتر.

[رجوع إلى صفحة المحتويات](#)

## البطارية

دليل خدمة الطراز **Dell™ من Inspiron™ N5010/M5010**

● إزالة البطارية

● إعادة تركيب البطارية

⚠ تحذير: قبل أن تبدأ العمل داخل الكمبيوتر، يرجى قراءة معلومات الأمان الواردة مع جهاز الكمبيوتر. لمزيد من المعلومات حول أفضل ممارسات الأمان، انظر Regulatory Compliance Homepage (الصفحة الرئيسية للتوافق مع الإشعاعات التنظيمية) على الموقع التالي [www.dell.com/regulatory\\_compliance](http://www.dell.com/regulatory_compliance).

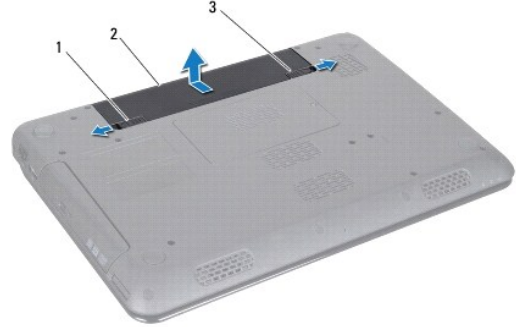
△ تنبيه: ينبغي أن يقتصر إجراء الإصلاحات في الكمبيوتر على فني معتمد للخدمة. فالضمان لا يغطي أي تلف ناتج عن أعمال صيانة غير معتمدة من قبل Dell™.

△ تنبيه: لتجنب تفريغ الشحنات الإلكترونية واستاتيكية، قم بعزل نفسك أرضياً باستخدام شريط معصم خاص بالعزل الأرضي أو لمس سطح معدني غير مطلي من وقت لآخر (مثل موصل موجود بالكمبيوتر الذي بحوزتك).

△ تنبيه: لتفادي إلحاق التلف بالكمبيوتر، لا تستخدم إلا البطارية المصممة خصيصاً لهذا النوع من أجهزة كمبيوتر Dell. ولا تستخدم البطاريات المصممة لأجهزة كمبيوتر Dell الأخرى.

## إزالة البطارية

1. اتبع الإرشادات الواردة في [فصل البدء](#).
2. أوقف تشغيل الكمبيوتر واقبله رأساً على عقب.
3. ادفع مزلاج قفل البطارية إلى وضع الغاء القفل.
4. قم بإزالة مزلاج تحرير البطارية جانباً.
5. قم بتمرير البطارية وإخراجها من حاوية البطارية.



1	قفل تحرير البطارية	2	البطارية	3	مزلاج قفل البطارية
---	--------------------	---	----------	---	--------------------

## إعادة تركيب البطارية

1. اتبع الإرشادات الواردة في [فصل البدء](#).
2. قم بمحاذاة الألسنة الموجودة على البطارية مع الفتحات في حاوية البطارية.
3. قم بإدخال البطارية في حاوية البطارية حتى تستقر في موضعها.
4. حرك مزلاج قفل البطارية إلى وضع القفل.

## مكبرات الصوت

دليل خدمة الطراز **Dell™ Inspiron™ N5010/M5010** من Dell™

[إزالة مكبرات الصوت](#)

[إعادة تركيب مكبرات الصوت](#)

**تحذير:** قبل أن تبدأ العمل داخل الكمبيوتر، يرجى قراءة معلومات الأمان الواردة مع جهاز الكمبيوتر. لمزيد من المعلومات حول أفضل ممارسات الأمان، انظر Regulatory Compliance Homepage (الصفحة الرئيسية للتوافق مع الإشعاعات التنظيمية) على الموقع التالي [www.dell.com/regulatory\\_compliance](http://www.dell.com/regulatory_compliance).

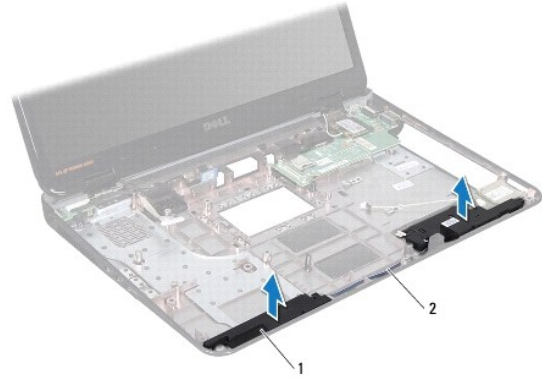
تنبيه: ينبغي أن يقتصر إجراء الإصلاحات في الكمبيوتر على فني معتمد للخدمة. فالضمان لا يغطي أي تلف ناتج عن أعمال صيانة غير معتمدة من قبل Dell™.

تنبيه: لتجنب تفريغ الشحنات الإلكترونية، قم بعزل نفسك أرضياً باستخدام شريط مصمم خصيصاً بالعزل الأرضي أو لمس سطح معدني غير مطلي من وقت لآخر (مثل موصل موجود بالكمبيوتر الذي بحوزتك).

تنبيه: للمساعدة على منع إتلاف لوحة النظام، قم بفتح البطارية الرئيسية (انظر [إزالة البطارية](#)) قبل العمل داخل الكمبيوتر.

## إزالة مكبرات الصوت

1. اتبع الإرشادات الواردة في [قيل البدء](#).
2. قم بإزالة البطارية (انظر [إزالة البطارية](#)).
3. اتبع الإرشادات من [الخطوة 3](#) إلى [الخطوة 13](#) في [إزالة لوحة النظام](#).
4. قم بإزالة مكبرات الصوت عن المزيج التي تثبتها بقاعدة الكمبيوتر.
5. قم بتدوين مسار كابل مكبر الصوت ورافع مكبرات الصوت مع الكابل خارج قاعدة الكمبيوتر.



1	مكبرات الصوت (2)	2	كابل مكبر الصوت
---	------------------	---	-----------------

## إعادة تركيب مكبرات الصوت

1. اتبع الإرشادات الواردة في [قيل البدء](#).
2. قم بمحاذاة مكبرات الصوت مع المزيج الموجودة على قاعدة الكمبيوتر ثم ضع المكبرات في مكانها.
3. قم بتوجيه كابل مكبر الصوت عبر مسارات التوجيه.
4. اتبع الإرشادات من [الخطوة 6](#) إلى [الخطوة 17](#) في [إزالة لوحة النظام](#).
5. أعد تركيب البطارية (انظر [إعادة تركيب البطارية](#)).

تنبيه: قبل تشغيل الكمبيوتر، أعد تركيب كل المسامير اللولبية وتأكد من عدم وجود مسامير لولبية مفكوكة داخل الكمبيوتر. وقد يؤدي عدم القيام بذلك إلى إتلاف الكمبيوتر.

[رجوع إلى صفحة المحتويات](#)

## لوحة النظام

دليل خدمة الطراز Dell™ من Inspiron™ N5010/M5010

- 1 إزالة لوحة النظام
- 2 إعادة تركيب لوحة النظام
- 3 إدخال رقم الصيانة في نظام الإدخال والإخراج الأساسي (BIOS)

⚠ تحذير: قبل أن تبدأ العمل داخل الكمبيوتر، يرجى قراءة معلومات الأمان الواردة مع جهاز الكمبيوتر. لمزيد من المعلومات حول أفضل ممارسات الأمان، انظر Regulatory Compliance Homepage (الصفحة الرئيسية للتوافق مع الإشعارات التنظيمية) على الموقع التالي [www.dell.com/regulatory\\_compliance](http://www.dell.com/regulatory_compliance).

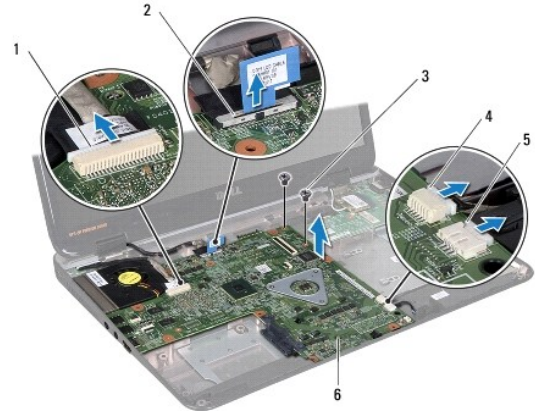
⚠ تنبيه: ينبغي أن يقتصر إجراء الإصلاحات في الكمبيوتر على فني معتمد للخدمة. فالضمان لا يغطي أي تلف ناتج عن أعمال صيانة غير معتمدة من قبل Dell™.

⚠ تنبيه: لتجنب تفريغ الشحنات الإلكترونية، قم بعزل نفسك أرضياً باستخدام شريط معصم خاص بالعزل الأرضي أو لمس سطح معدني غير مطلي من وقت لآخر (مثل موصل موجود بالكمبيوتر الذي بحوزتك).

⚠ تنبيه: للمساعدة على منع إتلاف لوحة النظام، قم بفك البطارية الرئيسية (انظر [إزالة البطارية](#)) قبل العمل داخل الكمبيوتر.

## إزالة لوحة النظام

1. اتبع الإرشادات الواردة في [قبل البدء](#).
2. قم بإزالة البطارية (انظر [إزالة البطارية](#)).
3. قم بإزالة غطاء القاعدة (انظر [إزالة غطاء القاعدة](#)).
4. قم بإزالة وحدة (وحدات) الذاكرة (انظر [إزالة وحدة \(وحدات\) الذاكرة](#)).
5. قم بإزالة محرك الأقراص الضوئية (انظر [إزالة محرك الأقراص الضوئية](#)).
6. قم بإزالة لوحة المفاتيح (انظر [إزالة لوحة المفاتيح](#)).
7. قم بإزالة مسند راحة اليد (انظر [إزالة مسند راحة اليد](#)).
8. اتبع الإرشادات الواردة في [الخطوة 8 الخطوة 9](#) وفي [إزالة محرك الأقراص الثابتة](#).
9. قم بإزالة بطاقة Mini-Card (انظر [إزالة بطاقة Mini-Card](#)).
01. قم بإزالة وحدة Bluetooth (انظر [إزالة وحدة Bluetooth](#)).
11. افصل كلا من كابل الشاشة وكابل لوحة موصل VGA وكابل مكبرات الصوت وكابل لوحة قارئ بطاقات الوسائط عن الموصلات الموجودة على لوحة النظام.
21. قم بإزالة المسامير اللولبية اللذين يثبتان مجموعة لوحة النظام في قاعدة الكمبيوتر.



1	موصل كابل لوحة موصل VGA	2	موصل كابل الشاشة
3	المسامير اللولبية (2)	4	موصل كابل لوحة قارئ بطاقات الوسائط


31. ارفع مجموعة لوحة النظام لفصل موصل لوحة النظام عن الموصل الموجود على لوحة الإدخال والإخراج، ثم أخرج مجموعة لوحة النظام بعيدًا عن قاعدة الكمبيوتر.
41. اقلب مجموعة لوحة النظام رأسًا على عقب.
51. قم بإزالة البطارية الخلية المصغرة (انظر [إزالة البطارية الخلية المصغرة](#)).
61. قم بإزالة وحدة امتصاص حرارة المعالج (انظر [إزالة وحدة امتصاص حرارة المعالج](#)).
71. قم بإزالة وحدة المعالج (انظر [إزالة وحدة المعالج](#)).

## إعادة تركيب لوحة النظام

1. اتبع الإرشادات الواردة في [قبل البدء](#).
2. أعد تركيب وحدة المعالج (انظر [إعادة تركيب وحدة المعالج](#)).
3. أعد تركيب وحدة امتصاص حرارة المعالج (انظر [إعادة تركيب وحدة امتصاص حرارة المعالج](#)).
4. أعد تركيب البطارية الخلية المصغرة (انظر [إعادة تركيب البطارية الخلية المصغرة](#)).
5. اقلب مجموعة لوحة النظام رأسًا على عقب.
6. قم بمحاذاة الموصلات الموجودة على لوحة النظام مع الفتحات الموجودة على قاعدة الكمبيوتر.
7. اضغط برفق على لوحة النظام لتوصيل الموصل الموجود على لوحة النظام بالموصل الموجود على لوحة الإدخال والإخراج.
8. أعد تركيب المسامير اللولبية اللذين يثبتان مجموعة لوحة النظام في قاعدة الكمبيوتر.
9. قم بتوصيل كل من كابل الشاشة وكابل لوحة موصل VGA وكابل مكبرات الصوت وكابل لوحة قارئ بطاقات الوسائط بالموصلات الموجودة على لوحة النظام.
01. أعد تركيب وحدة Bluetooth (انظر [إعادة تركيب وحدة Bluetooth](#)).
11. أعد تركيب بطاقة Mini-Card (انظر [إعادة تركيب بطاقة Mini-Card](#)).
21. اتبع الإرشادات الواردة في [الخطوة 4](#) و [الخطوة 5](#) وفي [إعادة تركيب محرك الأقراص الثابتة](#).
31. أعد تركيب مسند راحة اليد (انظر [إعادة تركيب مسند راحة اليد](#)).
41. أعد تركيب لوحة المفاتيح (انظر [إعادة تركيب لوحة المفاتيح](#)).
51. أعد تركيب محرك الأقراص الضوئية (انظر [إعادة تركيب محرك الأقراص الضوئية](#)).
61. أعد تركيب وحدة (وحدات) الذاكرة (انظر [إعادة تركيب وحدة \(وحدات\) الذاكرة](#)).
71. أعد تركيب غطاء القاعدة (انظر [إعادة تركيب غطاء القاعدة](#)).
81. أعد تركيب البطارية (انظر [إعادة تركيب البطارية](#)).

 **تنبيه:** قبل تشغيل الكمبيوتر، أعد تركيب كل المسامير اللولبية وتأكد من عدم وجود مسامير لولبية مفكوكة داخل الكمبيوتر. وقد يؤدي عدم القيام بذلك إلى إتلاف الكمبيوتر.

91. ابدأ تشغيل الكمبيوتر.

 **ملاحظة:** بعد إعادة تركيب لوحة النظام، أدخل رقم الصيانة الخاص بالكمبيوتر في نظام الإدخال والإخراج الأساسي (BIOS) الخاص بلوحة النظام البديلة.

02. أدخل رقم الصيانة (انظر [إدخال رقم الصيانة في نظام الإدخال والإخراج الأساسي \(BIOS\)](#)).

## إدخال رقم الصيانة في نظام الإدخال والإخراج الأساسي (BIOS)


1. تأكد من توصيل مهابى التيار المتردد وتركيب البطارية الرئيسية بشكل صحيح.
2. ابدأ تشغيل الكمبيوتر.
3. اضغط على <F2> أثناء الاختبار الذاتي عند بدء التشغيل (POST) للدخول إلى برنامج إعداد النظام.
4. انتقل إلى علامة التبويب الخاصة بالأمان وأدخل رقم الصيعة في الحقل **Set Service Tag** (تعيين رقم الصيعة).


---


[رجوع إلى صفحة المحتويات](#)



## دليل خدمة الطراز Dell™ من Inspiron™ N5010/M5010

 **ملاحظة:** تشير كلمة "ملاحظة" إلى معلومات هامة من شأنها أن تساعدك على تحقيق استفادة أفضل من الكمبيوتر.

 **تنبيه:** تشير كلمة "تنبيه" إلى احتمال تلف الأجهزة أو فقدان البيانات، كما تخبرك بكيفية تجنب المشكلة.

 **تحذير:** تشير كلمة "تحذير" إلى احتمال حدوث تلف بالممتلكات أو وقوع إصابة شخصية أو الوفاة.

المعلومات الواردة في هذه الوثيقة عرضة للتغيير دون إشعار.  
© 2011 Dell Inc. جميع الحقوق محفوظة.

يُمنع منعا باتا إجراء أي نسخ لهذه المواد بأي شكل من الأشكال دون إذن كتابي من شركة Dell Inc.

العلامات التجارية المستخدمة في هذا النص: Dell، وشعار Dell، Inspiron، DELL هي علامات تجارية لشركة Dell Inc. Bluetooth® هي علامة تجارية مسجلة لشركة Bluetooth SIG, Inc. وتستخدمها Dell بموجب ترخيص، أما Microsoft Windows وWindows Vista وشعار الأزرار (Start) بنظام التشغيل Windows Vista فهي علامات تجارية أو علامات تجارية مسجلة لشركة Microsoft Corporation في الولايات المتحدة و/أو بلدان أخرى.

قد يتم في هذا المستند استخدام علامات تجارية وأسماء تجارية أخرى للإشارة إما إلى كيانات لها حق في هذه العلامات أو إلى الأسماء الخاصة بمنتجاتها. تطلب شركة Dell Inc. مسؤوليتها عن أية مصلحة خاصة في العلامات والأسماء التجارية بخلاف ما يخصها من أسماء وعلامات.

## لوحة موصل VGA

دليل خدمة الطراز Dell™ من Inspiron™ N5010/M5010

● إزالة لوحة الموصل VGA

● إعادة تركيب لوحة الموصل VGA

⚠ تحذير: قبل أن تبدأ العمل داخل الكمبيوتر، يرجى قراءة معلومات الأمان الواردة مع جهاز الكمبيوتر. لمزيد من المعلومات حول أفضل ممارسات الأمان، انظر Regulatory Compliance Homepage (الصفحة الرئيسية للتوافق مع الإشعاعات التنظيمية) على الموقع التالي [www.dell.com/regulatory\\_compliance](http://www.dell.com/regulatory_compliance).

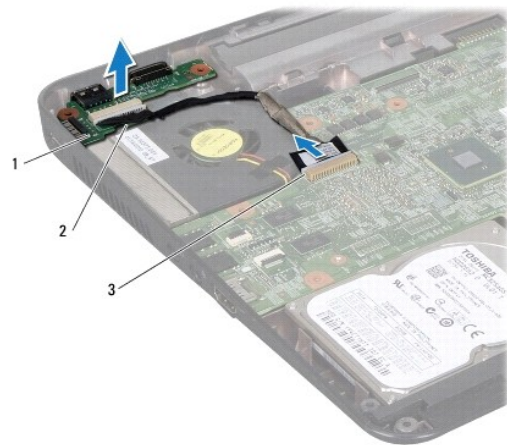
⚠ تنبيه: ينبغي أن يقتصر إجراء الإصلاحات في الكمبيوتر على فني معتمد للخدمة. فالضمان لا يغطي أي تلف ناتج عن أعمال صيانة غير معتمدة من قبل Dell™.

⚠ تنبيه: لتجنب تفريغ الشحنات الإلكترونية، قم بعزل نفسك أرضياً باستخدام شريط معصم خاص بالعزل الأرضي أو لمس سطح معدني غير مطلي من وقت لآخر (مثل موصل موجود بالكمبيوتر الذي بحوزتك).

⚠ تنبيه: للمساعدة على منع إتلاف لوحة النظام، قم بلك البطارية الرئيسية (انظر [إزالة البطارية](#)) قبل العمل داخل الكمبيوتر.

## إزالة لوحة الموصل VGA

1. اتبع الإرشادات الواردة في [قبل البدء](#).
2. قم بإزالة البطارية (انظر [إزالة البطارية](#)).
3. قم بإزالة غطاء القاعدة (انظر [إزالة غطاء القاعدة](#)).
4. قم بإزالة وحدة (وحدات) الذاكرة (انظر [إزالة وحدة \(وحدات\) الذاكرة](#)).
5. قم بإزالة محرك الأقراص الضوئية (انظر [إزالة محرك الأقراص الضوئية](#)).
6. قم بإزالة لوحة المفاتيح (انظر [إزالة لوحة المفاتيح](#)).
7. قم بإزالة مسند راحة اليد (انظر [إزالة مسند راحة اليد](#)).
8. قم بإزالة مجموعة الشاشة (انظر [إزالة مجموعة الشاشة](#)).
9. قم بإزالة الغطاء الأوسط (انظر [إزالة الغطاء الأوسط](#)).
01. افصل كابل لوحة الموصل VGA عن موصل لوحة النظام وقم بإزالته من مجرى التوجيه الخاص به.
11. قم بإزالة لوحة الموصل VGA عن اللسان الموجود بقاعدة الكمبيوتر.
21. ارفع لوحة الموصل VGA مع الكابل خارج قاعدة الكمبيوتر.



1	لوحة موصل VGA	2	اللسان
---	---------------	---	--------

## إعادة تركيب لوحة الموصل VGA

1. اتبع الإرشادات الواردة في [فيل البدء](#).
2. ضع لوحة الموصل VGA مع الكابل على قاعدة الكمبيوتر، ثم اضغط على لوحة الموصل VGA حتى تستقر تمامًا في موضعها.
3. قم بتوجيه كابل لوحة الموصل VGA في مجرى التوجيه، ثم قم بتوصيل الكابل بموصل لوحة النظام.
4. أعد تركيب الغطاء الأوسط (انظر [إعادة تركيب الغطاء الأوسط](#)).
5. أعد تركيب مجموعة الشاشة (انظر [إعادة تركيب مجموعة الشاشة](#)).
6. أعد تركيب مسند راحة اليد (انظر [إعادة تركيب مسند راحة اليد](#)).
7. أعد تركيب لوحة المفاتيح (انظر [إعادة تركيب لوحة المفاتيح](#)).
8. أعد تركيب محرك الأقراص الضوئية (انظر [إعادة تركيب محرك الأقراص الضوئية](#)).
9. أعد تركيب وحدة (وحدات) الذاكرة (انظر [إعادة تركيب وحدة \(وحدات\) الذاكرة](#)).
01. أعد تركيب غطاء القاعدة (انظر [إعادة تركيب غطاء القاعدة](#)).
11. أعد تركيب البطارية (انظر [إعادة تركيب البطارية](#)).

⚠ **تنبيه:** قبل تشغيل الكمبيوتر، أعد تركيب كل المسامير اللولبية وتأكد من عدم وجود مسامير لولبية مفكوكة داخل الكمبيوتر. وقد يؤدي عدم القيام بذلك إلى إتلاف الكمبيوتر.